

Buenos resultados para todos



Promigas

JUNTA DIRECTIVA

PRINCIPALES

Christian Arnolds
Mariella De Jong
Emilio Vicens
Claudia Betancourt Azcárate
José Elías Melo Galindo

PRIMEROS SUPLENTE

Steven K. Mccann
Miguel Mendoza
Javier Pariente
Alejandro Zaccour
Carlos Arcesio Paz

SEGUNDOS SUPLENTE

Brian Zatarain
John Fulton
Brian Stanley
Santiago Castro Caicedo
Gustavo Ramírez Galindo

REVISOR FISCAL

Juan Gabriel Sandoval Medina
Miembro de Deloitte & Touche Ltda.

ADMINISTRACIÓN

Presidente

Antonio Celia Martínez-Aparicio

Vicepresidente Financiero

Aquiles Mercado González

Vicepresidente Comercial

Ricardo Fernández Malabet

Vicepresidente de Operaciones

Hernando Gutiérrez de Piñeres Abello

Vicepresidente Administrativo

Rodolfo Anaya Abello

Secretario General

Eduardo Rosado Fernández de Castro

CONTENIDO

7	Aspectos Sectoriales y Regulatorios
7	Consumo de Gas Natural en Colombia
9	Gestión Corporativa
11	Operaciones
13	Informe de Inversiones
19	Estados Financieros
20	Comportamiento de la Acción
21	Buen Gobierno Corporativo
23	Perspectivas
24	Agradecimientos
29	Anexos al Informe de Gestión
35	Estados Financieros 2008

ENERGÍA LIMPIA PARA TODOS



INFORME ANUAL

de Presidencia y Junta Directiva a la Asamblea General de Accionistas

Balance Positivo

El consumo total de gas natural en Colombia, cercano a 743 MPCD, superó en 4% al de 2007.

En cumplimiento de las disposiciones legales y estatutarias vigentes tenemos el gusto de compartir con nuestros accionistas el informe de la gestión desarrollada durante 2008.

Después de experimentar notables crecimientos, la economía del país registró una disminución ocasionada, en gran medida, por la difícil situación del entorno mundial.

Las dificultades de las principales economías del mundo se reflejaron en muchos de los indicadores de nuestra actividad productiva. El índice de la Bolsa de Valores de Colombia tuvo una considerable reducción, aunque similar a la de la mayoría de las bolsas de la región.

De otra parte, y a pesar de que el Banco de la República estuvo muy atento al control de la inflación, esta fue superior a la meta prevista.

A lo largo de los 8 primeros meses del año la tasa de cambio presentó una revaluación del 4%, hasta cuando el despliegue de la situación mundial revirtió esta tendencia; en efecto, en los últimos 4 meses el peso colombiano se devaluó 16% frente al dólar.

La inédita volatilidad de los precios del petróleo generó incertidumbres y afectó los precios de nuestros productos primarios de exportación. No obstante, nuestras exportaciones totales crecieron 29,3% frente al año anterior.

En 2008 se siguió destacando la inversión extranjera directa que creció 21%, manteniendo la

positiva tendencia que traía en años anteriores.

Aunque las expectativas de crecimiento económico se redujeron al finalizar el año, importa destacar que la aceptación ciudadana del gobierno, especialmente por la política de seguridad para todos, se mantiene en un nivel muy alto.

Aspectos Sectoriales y Regulatorios

El Ministerio de Minas y Energía se concentró en la expedición de decretos conducentes a garantizar el abastecimiento de gas y la prelación de la demanda local frente a la externa.

En cuanto a la regulación de transporte, hay que anotar que se presentaron los comentarios correspondientes a la metodología vigente con el objeto de hacer algunos ajustes para consolidarla y mejorarla. Con este propósito, el regulador contrató diversos estudios que fueron comentados oportunamente y de manera amplia por los agentes.

De igual manera, en el sector de distribución se presentaron las bases sobre las cuales se elaborará la metodología de remuneración cuya revisión fue solicitada de manera prioritaria por las distribuidoras del país.

En cuanto a temas específicos de Promigas, se continuaron las gestiones tendientes a resolver los procesos en curso ante la CREG sobre las inversiones del plan de adecuación Ballena - Cartagena, en transporte, y de las inversiones y costos de AO&M dejados de reconocer en la red de distribución de Barranquilla.

Consumo de Gas Natural en Colombia

El año 2008 tuvo un balance positivo para el sector del gas natural; el consumo total, cercano a los 743 MPCD, creció 4% con respecto al de 2007, siendo los mercados de mayor incremento el residencial y el de gas natural vehicular.

En la Costa Caribe colombiana este decreció 3%, debido al menor consumo de las plantas de generación de gas natural, por la alta hidrología del año y la mayor disponibilidad de las líneas de interconexión con el interior del país.

En materia de cobertura residencial, se obtuvieron, entre otros, los siguientes logros: conexión al servicio de 401.147 nuevos usuarios e incremento en 9% con respecto a 2007 en el número de viviendas en el país con gas natural. Se estima que 45% de la población colombiana goza ya de los beneficios de este servicio.

El gas natural vehicular continuó desarrollándose de manera acelerada. Fueron construidas 102 estaciones de servicio que significaron la consolidación de la red con 473 puntos de atención. Este incremento del 27% obedece a la respuesta de la industria frente al crecimiento de las conversiones que durante el año llegaron a más de 45.580 vehículos.

Son ya cerca de 280.000 vehículos los que utilizan este combustible que permite sustituir la gasolina importada y contribuye a mejorar la calidad de vida de muchos colombianos al reducir la contaminación de las ciudades.



COMBUSTIBLE LIMPIO QUE MEJORA
LA CALIDAD DE VIDA DE LOS HOGARES

ASPECTOS RELEVANTES

de la gestión desarrollada

Gas Natural para 34.138 Familias de Estratos 1 y 2

Con éxito finalizaron los proyectos con la Asociación Mundial para la Ayuda en Función de los Resultados, GPOBA, del Banco Mundial, por medio de los cuales se subsidió el 40% del valor de la conexión a gas natural a estas familias.

Gestión Corporativa

Operación gasoducto binacional

La experiencia y el estricto apego a las más exigentes normas y estándares mundiales de Promigas, fueron las razones por las cuales Petróleos de Venezuela S.A., PDVSA, nos confió la operación y el mantenimiento del tramo del gasoducto binacional que se encuentra en territorio colombiano.

El contrato a cinco años comenzó el 1 enero de 2008 con la entrada en servicio de esta línea, con capacidad para transportar 500 MMPCD.

Banco de calibración de medidores de flujo

Promigas puso a disposición de sus clientes el banco de calibración de medidores, sistema utilizado para realizar pruebas metrológicas a los medidores de flujo de gas natural.

Desde ahora estamos trabajando en la preparación de los documentos para la acreditación correspondiente, que será realizada ante el Organismo Nacional de Acreditación de Colombia, ONAC.

Convenio Promigas-Asociación Mundial para la Ayuda en Función de los Resultados (GPOBA)

Promigas presentó a la GPOBA del Banco Mundial los resultados del proyecto adelantado con el apoyo económico de esta

entidad, cuyo objetivo fue contribuir al desarrollo sostenible y a la reducción de la pobreza en la Costa Caribe y el Occidente de Colombia, a través de la vinculación al servicio de gas natural de 34.138 familias de escasos recursos.

Con el subsidio otorgado, las familias de estas regiones podrán disfrutar de las bondades del gas natural, disminuir el riesgo de contraer enfermedades de tipo respiratorio y reemplazar la leña como elemento de cocción.

Índice de lealtad de nuestros clientes

En la medición llevada a cabo con el apoyo del Centro Nacional de Consultoría, la calificación en los diferentes atributos de imagen fue del 92%, en promedio, destacándose la mejora en la percepción que tienen nuestros clientes como una empresa con responsabilidad social y comprometida con el medio ambiente.

Gestión Social

Nuestra gestión social es parte esencial de nuestra filosofía corporativa porque queremos contribuir al bienestar de nuestra comunidad. Gran parte de nuestra inversión social se hizo en la línea educativa, integrada por los programas desarrollo de la primera infancia, desarrollo de competencias en los estudiantes, desarrollo de sistemas educativos locales y los programas institucionales, con lo que se favoreció a 1.984 maestros y 208.759 estudiantes,

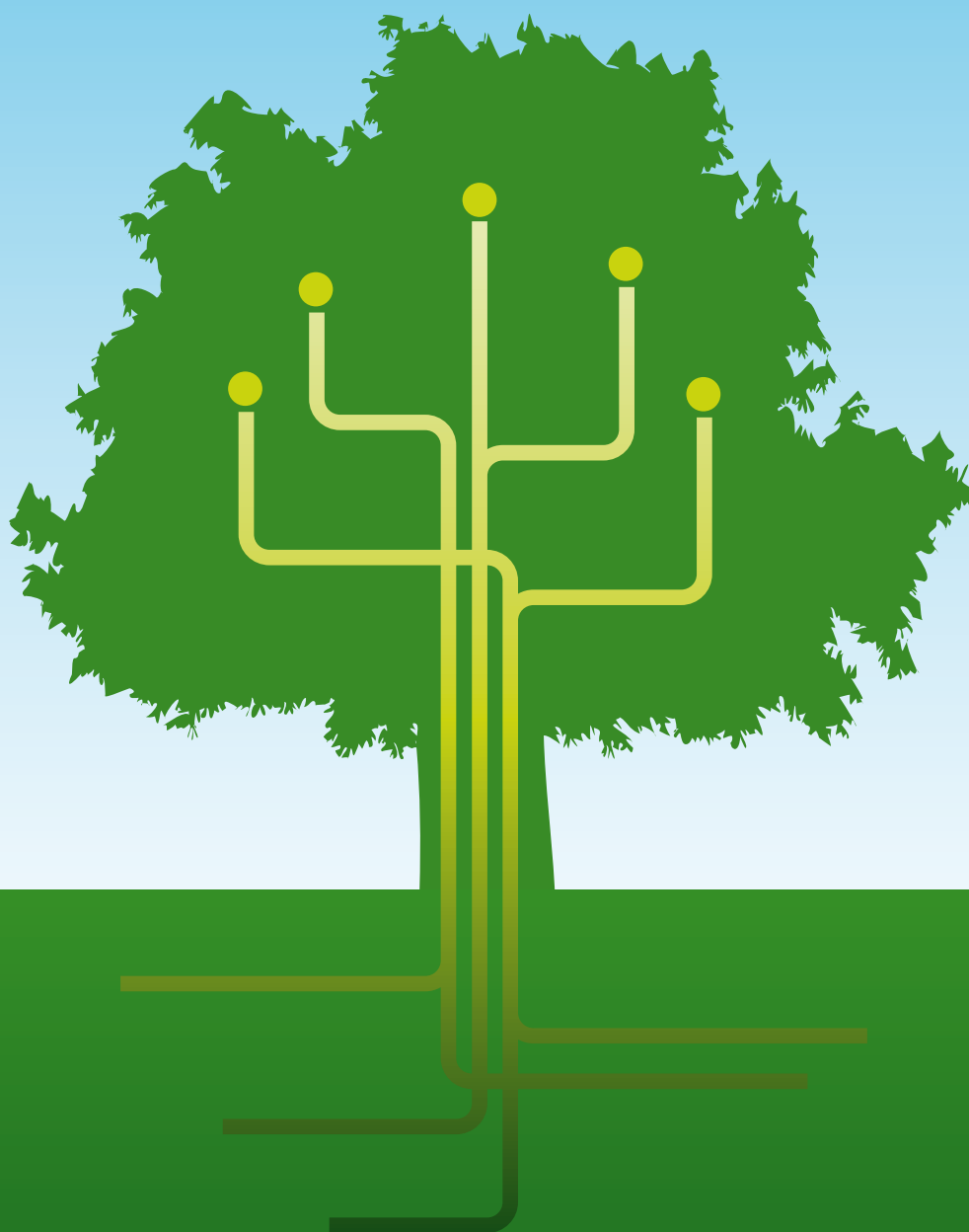
especialmente de la región Caribe colombiana.

Certificaciones y reconocimientos

Duff and Phelps de Colombia ratificó por séptimo año consecutivo la calificación AAA para la emisión de bonos ordinarios de Promigas.

Según una evaluación adelantada por la firma Merco, Promigas fue valorada por los analistas expertos como la primera en el ranking general dentro de las 100 empresas en Colombia con mejor reputación, por su compromiso con la comunidad, responsabilidad social y medioambiental.

IMPULSO AL PROGRESO DEL SECTOR
EN TODOS SUS NIVELES DE DESARROLLO

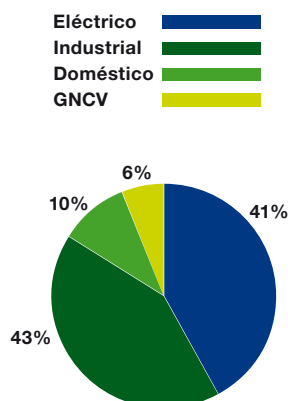


MAYORES CONSUMOS

en los sectores doméstico y vehicular

Consumo de Gas Natural por Sectores (Cifras en MPCD)

Sector	2007	2008
Eléctrico	127.2	120.3
Industrial	130.0	124.9
Doméstico	29.8	30.7
GNCV	17.2	18.5
Total	304.2	294.4



Operaciones

Por nuestro sistema de gasoductos transportamos un volumen de 294 MPCD de gas, 3,2% menos que el año anterior, a causa, primordialmente, de los mayores aportes hidrológicos y a las interrupciones en el consumo de gas por parte de algunos clientes industriales.

En el caso particular del sector eléctrico, en el segundo semestre de 2008, se registraron aportes hídricos superiores en 23% a la media histórica, lo que permitió el abastecimiento de la demanda de energía de la región con mayor generación hidráulica.

Se presentaron también menores consumos en la industria por paradas involuntarias en un caso y por menor demanda en el otro.

El sector del gas natural vehicular tuvo un incremento del 7,6%, en comparación con 2007, debido principalmente a las nuevas conversiones realizadas en 2008.

Finalmente, el sector regulado que agrupa los usuarios residenciales, comerciales y pequeña industria, continuó en ascenso por las nuevas conexiones y expansiones de las coberturas de las distribuidoras. El volumen promedio de este sector se ubicó en 31 MPCD, superior en 3% a 2007.

Así las cosas nuestro gasoducto fue utilizado en promedio al 55,1%. Al finalizar el año Promigas tenía contratado en firme con sus clientes el 88% de su capacidad.

Con la construcción del gasoducto La Creciente se amplió la capacidad del sistema de transporte en 60 MPCD y se incrementó la confiabilidad del mismo al estar este nuevo campo en capacidad de atender la demanda de los departamentos de Córdoba y Sucre y un alto porcentaje de los consumos del Sistema Regional de Transporte de Mamonal.

Entre los avances tecnológicos implementados sobresalen el modelo de flujo en línea del gasoducto y la construcción del banco de calibración de alto caudal, avances que consolidan a Promigas como empresa líder del transporte de gas en Colombia.

Inversiones en distribución de gas natural y gas natural vehicular



ECUADOR



Inversión en combustibles líquidos



Inversiones en transporte y distribución de gas natural, combustibles líquidos, gas natural vehicular y telecomunicaciones.



Inversión en gas natural vehicular

CHILE

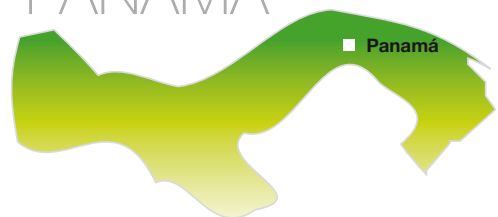
■ Santiago



Inversiones en gas natural vehicular y combustibles líquidos

PANAMÁ

■ Panamá



Inversiones en combustibles líquidos y telecomunicaciones

CRECIMIENTO GEOGRÁFICO

en sectores de nuestro portafolio de inversiones

Usuarios de Gas Natural Domiciliario

Las empresas distribuidoras que conforman el portafolio de inversiones de Promigas atendieron 127.381 nuevos usuarios para un total de 1.987.053, lo que representa aproximadamente el 42% del total en el país.

Informe de Inversiones

Distribución

En 2008 se continuó con la expansión del uso del gas natural en los hogares, extendiendo su cobertura a más de 4,7 millones de usuarios en el país. Las empresas distribuidoras que conforman el portafolio de inversiones de Promigas atendieron 127.381 nuevos usuarios para un total de 1.987.053, lo que representa aproximadamente el 42% del total en el país.

A través de Gases del Caribe se atendieron 594.209 clientes, equivalentes a una cobertura efectiva de 89,1%. Las empresas distribuidoras del portafolio de Gases del Caribe entregan el servicio a 324.593 consumidores para un total de 918.802 en los departamentos del Atlántico, Magdalena, Cesar, Risaralda, Quindío, Caldas y La Guajira. Por su parte, Surtigas distribuye el gas a 448.853 usuarios en Bolívar, Córdoba y Sucre, y Gases de Occidente a 619.397 en el Valle del Cauca, logrando una cobertura de 91% y 72% respectivamente.

Es importante resaltar el incremento en el cargo de distribución para Surtigas a raíz de la aprobación que hizo la Comisión de Regulación de Energía y Gas, en la cual se reconocen los valores reclamados por errores de cálculo del regulador, en la fijación de la tarifa para el periodo 2004- 2009.

Gases de Occidente comenzó el proyecto de gasoductos virtuales que inicialmente se desarrollará en Cauca y Buenaventura;

esto, mientras se dispone de gasoductos que alimenten las zonas a cubrir. En 2009 se espera conectar a 5.736 usuarios bajo esta modalidad.

Con éxito finalizaron los proyectos con la Asociación Mundial para la Ayuda en Función de los Resultados, GPOBA, del Banco Mundial, y el gobierno de Holanda, por intermedio de los cuales se beneficiaron 44.841 familias de estratos 1 y 2, que recibieron 40% de subsidios al valor de la conexión.

Se siguió desarrollando con éxito el negocio de Financiación No Bancaria, con la marca BRILLA, orientado a financiar artículos para mejorar la calidad de vida de las familias, en especial las de bajos recursos. En 2008 se otorgaron créditos por \$100.020 millones a 146.709 usuarios, lo que significó un crecimiento en ventas del 10% con respecto al año anterior. A lo largo de la evolución del negocio se han prestado \$176.326 millones a 270.450 usuarios, 76% de los estratos 1, 2 y 3.

A nivel internacional, Cálidda, empresa de nuestro portafolio que presta el servicio de distribución de gas natural en Lima, Perú, cerró el año con excelentes resultados al exceder las metas presupuestadas y superar en 88% la utilidad proyectada.

Como producto de la compra a Gas del Litoral Caribe S.A. de su participación del 4,77% en Surtigas y del 13,63% en Gases de Occidente, Promigas incrementó su participación accionaria en Surtigas al 99,90% y en Gases de Occidente al 70,11%.

Combustibles

En 2008 Promigas logró consolidarse en el sector de combustibles, al convertirse en accionista mayoritario de la Sociedad de Inversiones en Energía -SIE- holding que controla a la Organización Terpel, transacción en la que Promigas entregó a la SIE su participación en Gazel, manteniendo así el control de esta y obteniendo el de la Organización Terpel.

Esta organización cerró el año con resultados positivos en sus operaciones locales e internacionales. En sus negocios en Colombia tuvo ingresos de \$ 6,3 billones, destacándose el segmento de aviación que tuvo un crecimiento del 31% con respecto a 2007 y un aumento de su participación de mercado del 40 al 51%.

Las ventas totales en el país ascendieron a 1.095 millones de galones, lo que la mantiene como la empresa líder en la distribución de combustibles líquidos en el país con una participación de mercado del 37,5%.

En el ámbito internacional, las operaciones de Terpel obtuvieron ingresos de 1,7 billones de dólares, resaltándose su presencia en la región en la que ya se destaca como un importante protagonista. En Chile, mantuvo el volumen de ventas de 2007, con 356 millones de galones, a pesar de la fuerte subida de precios de los combustibles como consecuencia de las alzas en el petróleo.

TERPEL: LÍDER EN DISTRIBUCIÓN
DE COMBUSTIBLES EN COLOMBIA



CONSOLIDACIÓN

en combustibles al convertirse Promigas en accionista mayoritario de la SIE

Inversiones en Transporte

Las empresas transportadoras de gas registraron una disponibilidad del 100% en la prestación del servicio. Así mismo, se cumplieron a cabalidad los programas de operación y mantenimiento que aseguran la integridad de la infraestructura de transporte.

En Ecuador, Terpel continuó fortaleciendo su presencia en el mercado, vendiendo más de 116 millones de galones durante el año. En Panamá, Terpel hace presencia a través de las estaciones de servicio marca Accel, cuyas ventas de 92 millones de galones representan un crecimiento del 3% con respecto al año anterior.

En cuanto al gas natural vehicular, Gazel siguió su plan de expansión con la apertura de 34 nuevos puntos de venta, elevando el número de estaciones de servicio en el país a 188. A través de esta red, Gazel vendió 286 millones de metros cúbicos, 3% menos que el año anterior, por la fuerte competencia en el mercado y la desaceleración coyuntural de las conversiones de vehículos. No obstante, Gazel continúa liderando este mercado en Colombia con una participación de 38,4%.

Las inversiones internacionales de Gazel no fueron ajenas a situaciones externas provocadas por los altos costos del petróleo y del gas. En México, los altos costos de gas desestimularon las conversiones de vehículos, impactando las ventas en las estaciones de servicio. A su vez, la operación en Chile se vio afectada por la escasez en el suministro de gas natural, lo que temporalmente limitó el crecimiento. No obstante, en ambos países se han tomado medidas para continuar impulsando el consumo de este combustible que presenta grandes ventajas frente a sus sustitutos.

En Perú, PGN continuó expandiendo su red de estaciones con la apertura de 3 nuevos puntos de venta, aumentando a 9 el número en el país. Las ventas en el periodo alcanzaron los 39,6 millones de metros cúbicos que representan un crecimiento del 79% con respecto al mismo lapso del año anterior. PGN es la empresa líder en la distribución de gas natural vehicular en Perú.

Transporte

Las empresas transportadoras de gas registraron una disponibilidad del 100% en la prestación del servicio. Así mismo, se cumplieron a cabalidad los programas de operación y mantenimiento que aseguran la integridad de la infraestructura de transporte.

Sobresale en este último año el inicio del proyecto de expansión "Ramal a Oriente" por parte de Transmetano, que contará con una inversión de USD 12 millones. A través de este gasoducto serán atendidos aproximadamente 44.000 usuarios de los municipios de Rionegro, Guarne, Santuario y Marinilla.

Transoriente inició la ejecución del proyecto que permitirá incorporar la producción de gas del campo Gibraltar al sistema nacional de transporte. Este gasoducto tendrá una capacidad de 40 MPCD, la cual podría aumentar hasta 60 MPCD. Una vez entre en operación, Transoriente pasará a ser la tercera transportadora de gas del país.

Por otro lado, en enero de 2008, se creó la empresa Consultoría e Inversión en Energía Ltda. -CIE-, como resultado de la escisión de Centragas, por valor de USD 40 millones. CIE fue liquidada en abril de 2008 y sus activos fueron repartidos proporcionalmente a la participación de cada uno de sus accionistas.

En cuanto a los volúmenes de gas transportados, Transmetano se mantuvo en el nivel del año 2007, mientras que Transoriente registró un aumento del 3%.

Debido a la masificación del GNV en la región del Valle del Cauca y al incremento en la demanda de Gases de Occidente, distribuidor de la región, Transoccidente, logró crecer un 5% al transportar 35,7 MPCD en 2008.

Dado que las tarifas de Transmetano y Transoriente se encuentran vencidas se continúan aplicando las tarifas actuales indexadas, según lo establecido por la CREG.

NUEVOS PROYECTOS DE PSI al firmar convenios con Chevron

Promigas Telecomunicaciones en Expansión Internacional

En agosto se creó la sociedad Promitel Panamá S.A, cuyo objetivo es ofrecer los servicios de fibra óptica en ese país.

Otros Sectores

Promigas Telecomunicaciones

En Colombia, Promigas Telecomunicaciones, con una participación del 88%, mantiene el liderazgo en el mercado de fibra óptica en Barranquilla y Cartagena. De igual forma, Cali y Bucaramanga siguen perfilándose con gran potencial de crecimiento y rentabilidad.

Se alcanzaron ventas de 39 mil millones de pesos, superiores en 25% al año anterior. Se destaca el crecimiento del 108% de la facturación a raíz de la nueva modalidad de contratación que se adoptó.

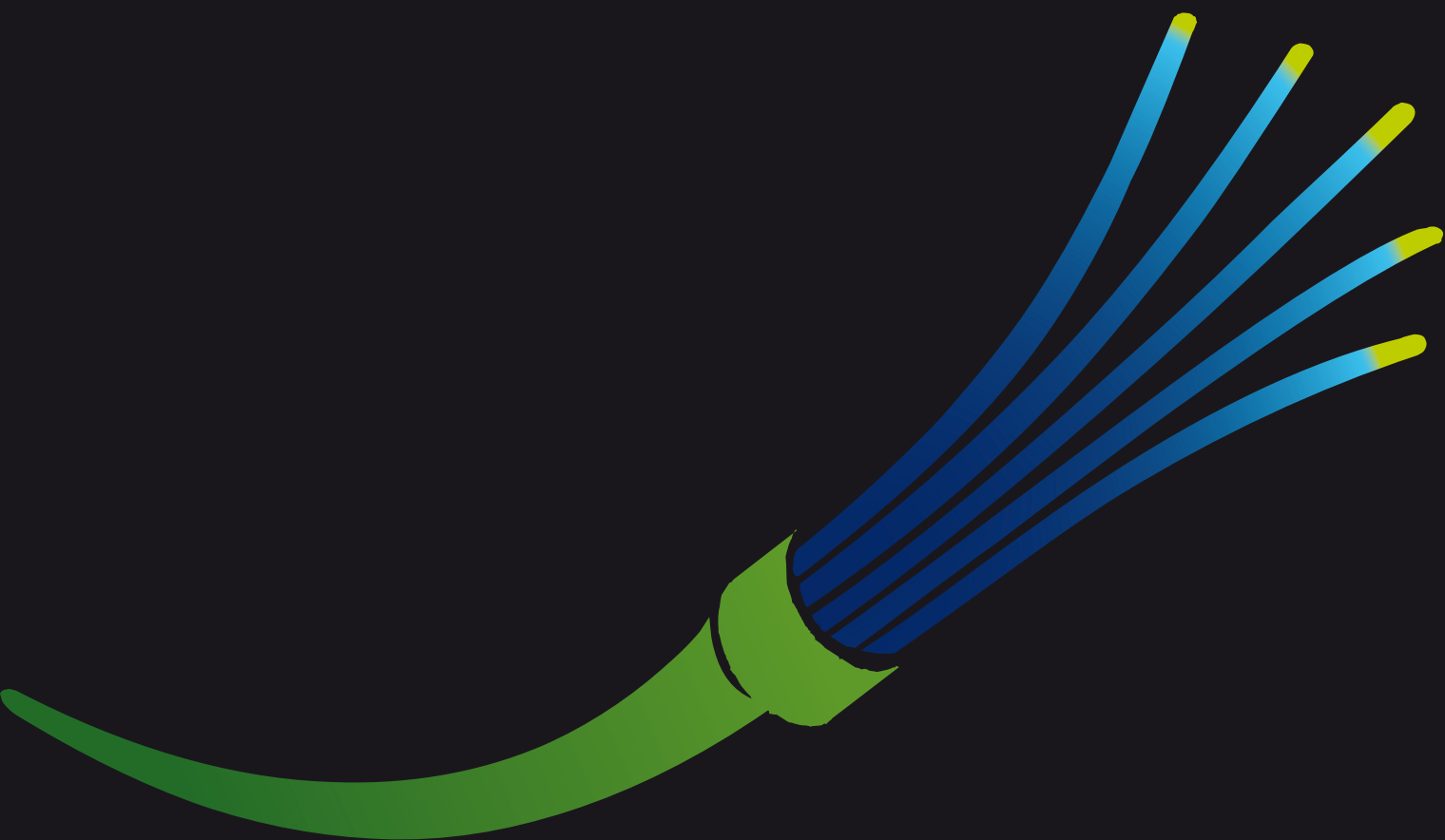
En agosto de 2008 se dio inicio a la expansión internacional del negocio con la creación de la sociedad Promitel Panamá S.A, cuyo objetivo es ofrecer los servicios de fibra óptica en ese país. Se espera que la empresa inicie operaciones en el primer semestre de 2009.

Promigas Servicios Integrados, PSI

PSI prestó los servicios de deshidratación del gas natural para la Costa Caribe colombiana y para Venezuela y de compresión en Ballena, en forma ininterrumpida y con índices de disponibilidad y confiabilidad superiores al 99%.

En este último año, se firmó el contrato de compresión en serie por 5 años con Chevron, el cual permitió aprovechar al máximo el recobro del campo Ballena. Este proyecto contó con una inversión total de USD 4,5 millones.

Cabe destacar la ejecución del proyecto de actualización tecnológica de la Estación Ballena, cuya finalización se prevé para mediados de 2009, con lo que se obtendrá mayor confiabilidad y eficiencia en la operación.



PROMIGAS TELECOMUNICACIONES:
VISIONARIA E INNOVADORA, UNA SINERGIA
NATURAL CON NUESTRO NEGOCIO

GESTIÓN E IMPACTO POSITIVOS



ESTADOS FINANCIEROS

Balance General y Estado de Resultados

A continuación, se presentan las cifras más relevantes del balance general y del estado de resultados, a diciembre 31 de 2007 y 2008, y una breve interpretación de las mismas.

Balance General

(Cifras en millones de pesos)

ACTIVO	Dic-07	Dic-08	%
Activo Corriente	106.282	113.866	7,1%
Activo Fijo Neto	338.547	310.944	-8,2%
Otros Activos	1.472.589	2.016.071	36,9%
Total Activos	1.917.418	2.440.881	27,3%

PASIVO	Dic-07	Dic-08	%
Pasivo Corriente	171.563	98.210	-42,8%
Largo Plazo	408.254	590.481	44,6%
Total Pasivos	579.817	688.691	18,8%

Total Patrimonio	1.337.601	1.752.190	31,0%
Pasivo + Patrimonio	1.917.418	2.440.881	27,3%

El activo corriente aumentó 7,1% debido al crecimiento de las cuentas por cobrar como resultado del nuevo negocio de Financiación No Bancaria.

La disminución del 8,2% en el activo fijo neto fue ocasionada por la depreciación del gasoducto registrada en el año. Los otros

activos muestran un aumento de 36,9%, primordialmente por la nueva participación accionaria en Gases de Occidente y Surtigas, de 13,63% y 4,77% respectivamente, y por el incremento de 44,6% en las cuentas por cobrar a largo plazo por la operación del negocio de FNB.

Resumen Estado de Resultados

(Cifras en millones de pesos)

	2007	2008	%
Ingresos Operacionales	194.617	205.528	5,6%
Costos y Gastos	127.934	148.111	15,8%
Ebitda	113.203	108.615	-4,1%
Utilidad Operacional	66.683	57.416	-13,9%
Otros Ingresos	187.386	276.687	47,7%
Otros Egresos	63.757	80.857	26,8%
Utilidad Neta	182.241	236.212	29,6%

En relación con los pasivos, el corriente disminuyó por la reestructuración de los créditos de corto a largo plazo. El pasivo a largo plazo se incrementó en 44,6% a causa de los cambios en los vencimientos de los créditos de uno a tres años, y de la devaluación de 11,36% en 2008 que afectó las obligaciones financieras denominadas en dólares. Igualmente, se adquirieron nuevos créditos, necesarios para el negocio de FNB.

Los ingresos operacionales totales tuvieron un incremento de 5,6%, producto de los nuevos contratos con Chevron y PDVSA, y por los ingresos del negocio de Financiación No Bancaria que inició operaciones en julio de 2007.

La disminución del Ebitda y de la utilidad operacional se debe al incremento de los costos y gastos, en 15,8%, como resultado del nuevo negocio de Financiación No Bancaria, de los mayores mantenimientos correctivos y preventivos y de las asesorías para la implementación de la Ley SOX y la conversión de los estados financieros a las normas contables americanas. El incremento de 47,7% en los otros ingresos no operacionales se debió a los ingresos por método de participación y dividendos, que tuvieron un aumento de 42%, generado por las mayores utilidades de las empresas del portafolio de inversiones y por la integración de la SIE y Gazel, negocio en el cual Promigas empezó a registrar por método de participación la utilidad de la Organización Terpel. Así mismo, se presentaron los incrementos ya mencionados en las participaciones accionarias en Surtigas y Gases de Occidente.

BUENOS RESULTADOS

utilidad 29,6% superior a la de 2007
y 18% a la presupuestada para 2008

Acciones de Promigas

Durante el año se transaron en la Bolsa de Valores de Colombia 473.702 acciones por valor de \$17.761 MM, a un precio promedio de \$37.495,16. El menor precio, \$34.300, tuvo lugar el 4 de febrero de 2008, y el mayor precio, \$ 41.500, el 2 de septiembre de 2008.

En cuanto a los otros egresos no operacionales el crecimiento de 26,8% se produjo por los mayores intereses por créditos recibidos durante el año. También se tuvo un mayor gasto a causa de la diferencia en cambio por la devaluación del peso frente al dólar.

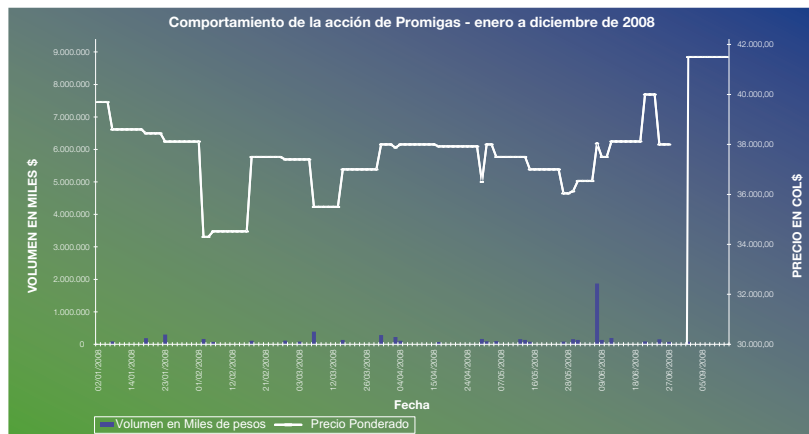
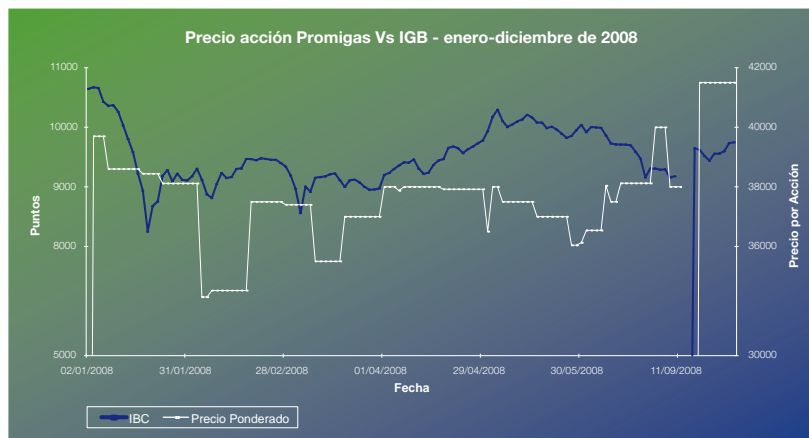
De esta forma se logró una utilidad neta de \$236.212 millones, 29,6% por encima de la de 2007 y superior en 18% al presupuesto.

Comportamiento de la acción

Los accionistas de Promigas a 31 de diciembre de 2008, ascendían a 857.

Durante el año se transaron en la Bolsa de Valores de Colombia 473.702 acciones por valor de \$17.761 MM, a un precio promedio de \$37.495,16. El menor precio, \$34.300, tuvo lugar el 4 de febrero de 2008, y el mayor precio, \$ 41.500, el 2 de septiembre de 2008.

Como operación relevante, en el mes de abril el accionista AEI Colombia Ltd., quien era titular de una participación accionaria del 42,22%, realizó un proceso de escisión a través del cual transfirió el 25,53% de acciones de Promigas, así: 8,81% a AEI Colombia Holdings Ltda., también accionista de Promigas, que alcanzó una participación total de 18,72%; y 16,69% a AEI Colombia Investments Ltd., que se convirtió en nuevo accionista de Promigas. Estos tres accionistas conforman un mismo beneficiario real.



BUENAS PRÁCTICAS

de Gobierno Corporativo

Implementación de los Sistemas de Control

Los estados financieros de la organización no se vieron afectados por deficiencias significativas ni eventos de fraude.

Sistemas de Revelación y Control de la Información Financiera

Como producto de la implementación de los diferentes sistemas de control se pudo constatar que los estados financieros de la organización no se vieron afectados por deficiencias significativas ni eventos de fraude.

Estos sistemas son: auditorías por parte de la Gerencia de Auditoría de Promigas para la evaluación de los controles que intervienen en los procesos relacionados con la información financiera, fundamentadas en el enfoque de control COSO II; y gestión del Comité de Auditoría y de Buen Gobierno Corporativo orientada a valorar los procesos relacionados con los riesgos de la organización y su ambiente de control, supervisar la presentación de la información financiera, evaluar los procesos de la Gerencia de Auditoría y la Revisoría Fiscal y asegurar la transparencia y apropiada revelación de la información que prepara la compañía.

Buen Gobierno Corporativo

Dentro del proceso de mejora continua, se actualizó el Código de Buen Gobierno de Promigas, recogiendo avances en esta materia como el requisito de existencia de miembros de Junta Directiva independientes, la actualización en temas relacionados con el modelo de competencias y la planeación estratégica corporativa y la inclusión de la norma para el cumplimiento la Ley de Prácticas Corruptas en el Extranjero (FCPA) y la Política Antifraude, entre otros.

En el ejercicio de evaluación de la transparencia de su gestión, realizado por iniciativa de Transparencia por Colombia, en el que participamos, los resultados evidenciaron que además de contar con estándares superiores, la compañía ha incorporado en su gestión empresarial mecanismos de información y comunicación adaptados a las características de los diferentes grupos de interés.

Actualmente se está trabajando en la priorización de la oferta de información de la empresa a través de su sitio web para atender las mejores prácticas del denominado e-government.

UNA ORGANIZACIÓN VISIONARIA QUE SE
PROYECTA MÁS ALLÁ DEL GAS NATURAL



PERSPECTIVAS

consolidación de nuestras actividades y búsqueda de nuevas oportunidades de inversión

Política Energética de Largo Plazo

Debería este año el gobierno nacional dedicar un tiempo a la formulación de una política energética de largo plazo que señale las prioridades en el uso de los distintos combustibles, considerando, entre otros, sus costos económicos, sus impactos ambientales y la justificación de ciertos esfuerzos fiscales. Se trata de dar señales para garantizar el suministro de combustibles con criterios de eficiencia económica y social.

Las perspectivas del año entrante estarán marcadas en gran medida por la compleja situación económica del entorno. Se estima que la economía colombiana crecerá cerca del 2%, reduciéndose la dinámica de años anteriores. Preocupa el posible aumento del desempleo y la informalidad, lo que requeriría acciones prontas y eficaces de parte del gobierno central.

Es probable que nuestra actividad exportadora sea inferior, habida cuenta de la reducción en los precios de algunos productos básicos y la situación económica de nuestros principales socios comerciales.

El precio del gas natural, vinculado al del petróleo, se mantendrá en niveles de entre US\$ 3 y US\$ 3,50/ MMBTU. Habrá que seguir con mucha atención las opciones de financiamiento tanto del sector privado como de los proyectos de infraestructura pública, que el gobierno debe promover con celeridad, a fin de darle a la economía el impulso que requiere para propiciar mayor crecimiento y bienestar para todos.

En este mismo contexto hay que solicitar que la CREG actúe con prontitud en la definición de las tarifas de transporte por

gasoductos, para cumplir con la agenda regulatoria y permitir que se ejecuten las inversiones que el sistema nacional de transporte necesita.

Debería este año el gobierno nacional dedicar un tiempo a la formulación de una política energética de largo plazo que señale las prioridades en el uso de los distintos combustibles, considerando, entre otros, sus costos económicos, sus impactos ambientales y la justificación de ciertos esfuerzos fiscales. Se trata de dar señales para garantizar el suministro de combustibles con criterios de eficiencia económica y social.

Las compañías distribuidoras aspiran vincular a 300.000 nuevas familias al servicio de gas natural domiciliario, en un contexto en el que además se espera una inflación del 5% y una tasa de cambio cercana a los \$ 2.500/dólar.

Seguiremos trabajando con determinación en la consolidación de nuestras actividades actuales, buscando siempre más y mejores oportunidades de inversión para ofrecer a nuestros accionistas una adecuada retribución en el marco de la filosofía corporativa que nos inspira.

ESPECIALES AGRADECIMIENTOS

a nuestra gente, accionistas y clientes

Agradecimientos

A nuestros accionistas mil gracias por su confianza. A toda la gente de Promigas nuestro especial agradecimiento por su compromiso, su profesionalismo y su calidad. A nuestros clientes muchas gracias por preferirnos.

Normas sobre Propiedad Intelectual y Derechos de Autor

La empresa se ha asegurado de utilizar software debidamente licenciado en todos sus procesos. Así mismo, cumple con todas las disposiciones vigentes relativas a los derechos de autor.

Mariella De Jong

Presidente Junta Directiva

Antonio Celia Martínez-Aparicio **Presidente Promigas**

NOTA: El presente informe fue leído y aprobado en forma unánime por todos los directores en reunión de Junta Directiva realizada el 26 de febrero de 2009, según consta en el Acta No. 360.

Eduardo Rosado Fernández de Castro

Secretario

ANEXOS AL INFORME DE GESTIÓN

ANEXOS AL INFORME DE GESTIÓN

AL 31 DE DICIEMBRE DE 2008
(En miles de pesos colombianos)

Salarios y prestaciones sociales

Presidentes y Vicepresidentes	1.399.503
Asesoría Técnica	
Ernst & Young Ltda.	320.995
Ernst & Young Audit Ltda.	303.049
Penspen Limited	195.064
International Human Resources	152.592
Llorente & Cuenca Colombia Ltda.	98.941
Technipipe Ltda.	83.362
Ankara Solutions S.A.	71.381
Fundación Universidad Del Norte	63.630
Surtigas S.A.	57.937
Argüelles Auditores & Asociados	57.000
The Breakthrough	44.055
Tecnoimagenes S.A.	38.000
Compgenioss Ltda.	31.373
Luz Mary Restrepo Isaza E.U.	25.765
Lara León Alberto	23.603
Estudios Y Consultarías	23.300
Naturgas	20.858
Latin Bridge Business S.A.	20.802
Castañeda & Velasco Asociados	20.000
Bureau Veritas Colombia Ltda.	19.810
Roa Monsalvo Freddy Gustavo	18.683
Synapsis Colombia Ltda.	14.710
Martínez Tarra Andrea Paola	13.951
Análisis E Investigación S.L.	13.655
Serviconsulta E.U.	13.600
Centro De Desarrollo Tecnológico	13.300
Gases Del Caribe S.A. E.S.P.	13.173
Ingeniería Asistida Por Computador	12.250
Betancourt Escobar Luis Horacio	12.066
Económica Consultores Ltda.	10.631
Ineica Ltda.	10.563
Otros Menores	9.702
Soporte & Cia Ltda.	9.119
Corena Lacharme Ana Cecilia	8.530
Blastingmar S.A.	8.514
Merc Analistas De Mercado S.A.	7.900
Mejoracinco S.A.	7.563
Consultorías y Servicios Integrados de Auditoría	7.000
Visbal Vivien Campo De	6.932
García Arrazola Silvia Margarita	5.556
The Victor Group	5.126
Arroyave Cabrera Jesús Antonio	5.025

Pruebas Equipos Y Mediciones L	4.554
Pasivos Estimados	3.830
Rueda Iglesias Sergio Andrés	3.354
Restrepo Linero Luzmila	3.025
Sierra Rodriguez Franklin	2.920
R.P.B. Ltda. Arquitectura e Ingeniería	2.850
Concep Ltda.	2.838
Barraza Oliveros Paulo Adolfo	2.800
Barreto Vergara Boris	2.695
Intelpro Ltda.	2.660
Chaín Álvarez Carmenza	2.155
Congelados Nena Lela Ltda.	1.970
Rodríguez Pabón Paula Liliana	1.900
Alcalá Conrado Margarita	1.860
DDB Worldwide Colombia S.A.	1.699
	1.940.176

Honorarios Asesoría Financiera

Price Waterhouse Asesores Gerenciales	795.051
Ernst & Young LLP	623.277
Orozco Pardo Y Asociados S.A.	198.254
Ernst & Young Audit Ltda.	174.419
Guzmán Palacio Liliana	75.367
COLCORP	60.378
Duff And Phelps De Colombia S.A.	50.270
Consultorías y Servicios Integrados de Auditoría	47.166
Gases Del Caribe S.A. E.S.P.	33.000
Ernst & Young Ltda.	30.800
Gas De Risaralda SA ESP	28.251
Gases De La Guajira S.A. E.S.P	27.223
Gas Natural Del Centro S.A.	26.634
Gases Del Quindío S.A. E.S.P.	22.210
Pinzón Y Vásquez E.U.	9.000
A T G Consultores Ltda.	8.400
Antequera Stand Miguel Ángel	4.700
Sanín Abogados & Asociados S.A	3.000
	2.217.400

Honorarios Asesoría Jurídica

Álvarez Perilla David	63.102
Muñiz Forsyth Ramírez Pérez-Taiman	59.909
Tamayo Jaramillo Francisco	42.500
García Poveda Jeannette Bibiana	37.000
Castañeda & Velasco Asociados Ltda.	18.597

ANEXOS AL INFORME DE GESTIÓN

AL 31 DE DICIEMBRE DE 2008
(En miles de pesos colombianos)

Londoño Arango Maximiliano	15.000
Quintero Y Quintero Asesores S.A.	11.076
Nule Velilla Viviana	9.600
Estrategia & Gestión Empresarial	9.512
Tamayo Jaramillo Francisco Javier	7.287
Zuleta Suárez Araque& Jaramillo	6.000
Lupa Jurídica S.A.	5.571
Segebre Berardinelli José Antonio	5.500
Otros Menores	5.161
Atencia Pallares Antonio Luis	4.800
Pinzón Pinzón & Asociados Abogados	4.658
Mejía Rodas Rafael Alejandro	3.888
Biaggi&Messina	3.685
Estudios Palacios Lleras S.A.	3.486
Roca Navarro Enrique Rafael	1.410
De La Calle Restrepo José Miguel	1.000
	318.741

Honorarios Asesoría Informática

Colsof S.A.	94.896
Phineas Ltda.	24.180
EPM Telecomunicaciones S.A. E.S.P.	18.989
Esteganos International Group	10.000
Pasivos Estimados	6.972
Marmolejo Mendoza Luisa Fernanda	6.000
González Molina Edwin José	3.800
De Las Salas Guerra Lars	1.500
Farias Santodomingo Elkin	1.500
Gómez Martínez Edgardo Enrique	1.500
Romero Moreno Ivonne Patricia	1.500
Cera Cantillo Héctor Enrique	1.300
Fontalvo Velazco Edwind	1.300
Herrera Peñalver Yadira	1.300
Jiménez Vizcaíno Lena	1.300
Luna Corredor Henry Armando	1.300
Sánchez Sánchez David	1.300
Digital Ware	1.000
Otros Menores	883
	180.520

Talento Humano

Luz Mary Restrepo Isaza E.U.	31.087
Iskenderun Ltda	16.000
Isaza Marino Ricardo	4.466
Unión Consulting Ltda.	3.718
Vianet Ltda.	3.595
Ramírez Reyes Juani	3.017

Consuegra Gallo María Alejandra	2.043
Centro De Innovación Ltda.	2.000
	65.926

Estudios y Proyectos

Centro Nacional De Consultoría	11.320
DDB Worldwide Colombia S.A.	4.082
Leal Salgado Rogelio	3.450
Redsis S.A.	2.500
Otros Menores	573
	21.925

Honorarios Trabajos Comunitarios

Arenas Asesores Ltda.	185.512
-----------------------	---------

Honorarios Soporte Técnico

Gases Del Caribe S.A. E.S.P.	119.681
------------------------------	---------

Honorarios Junta Directiva

Vicens Jube Emilio Alberto	10.779
Castro Caicedo Santiago	6.400
Mahan Jiménez Mariella	6.385
Zaccour Urdinola Alejandro	4.800
Melo Acosta José Elías	4.800
Betancour Azcarate Claudia	8.000
Ramírez Galindo Gustavo Antonio	4.800
Brent W. De Jong	3.117
Gómez Botero Carlos Eduardo	1.600
Arnolds Reyes Cristian	1.576
	52.257

Honorarios Revisoría Fiscal

Deloitte & Touche Ltda	58.341
------------------------	--------

Honorarios Auditoría Externa

Deloitte & Touche Consultores	23.823
-------------------------------	--------

Otros Honorarios

Pinzón Y Vásquez E.U.	27.000
Consultorías y Servicios Integrados de Auditoría	24.000
Pasivos Estimados	17.949
	68.949

Contribuciones

Superintendencia Financiera de Bogotá	133.760
Superintendencia De Serv. Públicos	193.139
Comisión de Regulación de Energía y Gas - CREG	159.489

ANEXOS AL INFORME DE GESTIÓN

AL 31 DE DICIEMBRE DE 2008
(En miles de pesos colombianos)

Donaciones

Fundación Promigas	2.392.441
Instituto Nacional De Contador	10.000
Fundación Visión Cultural	2.200
Corp. Conc. Empresario De America Latina	2.579
Otros Menores	228
	2.407.448

Publicidad y Propaganda

Eugenio Butnaru Comunicaciones	57.819
Gases Del Caribe S.A. E.S.P.	57.317
DDB Worldwide Colombia S.A.	43.539
B.G.L.Colombia S.A.	34.689
Corporación Deportiva B/Q Fútbol	29.000
Fundación Para El Desarrollo Del Caribe	26.282
Congresos Internacionales S.A.	25.250
Buitrago Martínez Luis Felipe	23.800
International Systems	19.678
Business News Americas	15.481
Producciones Mediavision S.A.	13.886
El Heraldito Ltda.	13.306
Lerc Comunicación Ltda.	11.280
Cura Amar Jorge Nicolás	11.270
Mejía Asociados S.A.	10.507
Asociación Nacional De Empresa	10.500
New Dinamic Company S.A.	10.500
Asociación Nacional De Comerciantes	10.000
Gloriza Comunicaciones Ltda.	10.000
De La Rosa Manotas Manuel José	9.504
Promociones Y Activaciones S.A.	9.245
Estibol S.A.	9.003
Pasivos Estimados	8.932
Caracol S.A.	8.000
Fundación Empresarios Por La Educación	7.500
Publicar S.A.	7.266
Casa Editorial El Tiempo	7.000
Corporación Country Club De Barranquilla	7.000
Fundación Cultural Nueva Música	6.000
Mabel Morales M3 Grupo Creativo	6.000
Angarita Peñate Manuel	5.100
Cámara De Cio Colombo Americana	5.000
Club De Pesca De Cartagena	5.000
Editorial El Globo S.A.	5.000
Fundación Cinemateca Del Caribe	5.000
Fundación Festival Y Reinado Nal.	5.000
Fundación La Cueva	5.000

Surtigas S.A.	5.000
Publicaciones Dinero Ltda	4.946
Fundación Universidad Del Norte	4.500
Herrera Barbosa Javier Alfonso	4.429
Aciem Capítulo Cundinamarca	4.000
Forero Jaramillo Oscar	3.800
Fundación Fútbol Con Corazón	3.600
Academia Colombiana De Historia	3.500
Rojas Núñez Germán	3.500
Colombia Telecomunicaciones S.A.	3.045
Cámara De Cio.De La Guajira	3.000
Grupo Holística Ltda	3.000
Palacio Coronado José	3.000
Ucros Pinzón Amado De Jesús	3.000
Servicios Informativos De La Guajira	2.660
Mafla Sánchez Alejandro	2.500
Palacio Lopez Kelia Yorfiza	2.500
Vergara Munárriz Rodolfo	2.500
Cipriano Lopez E Hijos S En C	2.400
Osorio Pineda Fabio	2.400
Corp. Centro Carismatico Minuto de Dios	2.375
Otros Menores	2.210
Mendieta Torres Humberto	2.200
Asoc. Cons. Empr. Col. Des. So	2.000
Diaz Romero Ramiro	2.000
Liga De Fútbol Del Atlántico	2.000
Onda Nueva Ltda	2.000
Pulido Ariza Ruby Amanda	2.000
Suárez Badillo Santos	2.000
Marka Digital Publicidad Ltda.	1.900
Gallego Manrique Luis Mauricio	1.850
Carbonell Jimeno Alberto	1.800
Fazzolari Posteraro Gennaro	1.800
Vergara Carbo Jorge Eliécer	1.800
Editorial Magdalena S.A.	1.700
Rueda Domínguez Jaime	1.700
Arzuza López Carlos Julio	1.680
Confed de la Industria y el Comercio	1.650
Tobio Martínez Arnold Antonio	1.600
Hotel Barranquilla Plaza S.A.	1.581
Lao Herrera Publicidad Ltda.	1.500
Pobeda Ruiz Fabio Jesús	1.500
Tejeda Riquett Norberto	1.500
De Castro Carroll Chelo	1.400
Pérez Ramírez Tomas Esteban	1.400
Barraza Olivares Plutarco	1.350

ANEXOS AL INFORME DE GESTIÓN

AL 31 DE DICIEMBRE DE 2008
(En miles de pesos colombianos)

Domínguez Marengo Alfonso Luis	1.300
Impresores La Libertad ILL E.U	1.300
Araújo Ensuncho Roger	1.200
Fontalvo Jiménez Sibelys	1.200
Martínez Martínez Juan José	1.200
Radio Cadena Nacional S.A.	1.200
Sampayo Covo Oswaldo	1.034
Corporación Club Lagos De Caujaral	1.020
Emisora A.B.C. Ltda.	1.000
Instituto De Auditores Interno	1.000
Palacios Barrera Richar	1.000
Reyes Castro Alba Luz	1.000
	681.884

Suscripciones y afiliaciones

Naturgas	29.970
Corporación Country Club De Barranquilla	19.634
Corporación Club Lagos De Caujaral	8.769
Legislación Económica S.A.	8.564
Fideicomiso C.N.O. Gas-Fidudavalle	8.100
PLATTS	4.205
Otros Menores	3.568
Galaxy De Colombia Ltda.	3.415
Cámara De Comercio de Barranquilla	3.339
Nace International	3.166
Club Náutico Punta Iguana	2.870
Consensus Economics Inc	2.786
El Heraldo Ltda.	2.150
Business Monitor International	1.982
Asociación Colombiana De Usuarios	1.908
Latin Focus	1.582
Corporación Club ABC de Barranquilla	1.400
	107.408

ESTADOS FINANCIEROS 2008

INFORME DEL REVISOR FISCAL

A los accionistas de PROMIGAS S.A. E.S.P.:

He auditado los balances generales de PROMIGAS S.A. E.S.P. al 31 de diciembre y al 30 de junio de 2008 y los correspondientes estados de resultados, de cambios en el patrimonio, de cambios en la situación financiera y de flujos de efectivo por los períodos de seis meses terminados en esas fechas y el resumen de las principales políticas contables y otras notas explicativas.

La administración es responsable por la preparación y correcta presentación de estos estados financieros de acuerdo con los principios de contabilidad generalmente aceptados en Colombia. Esta responsabilidad incluye: diseñar, implementar y mantener un sistema de control interno adecuado para la preparación y presentación de los estados financieros, libres de errores significativos, bien sea por fraude o error; seleccionar y aplicar las políticas contables apropiadas; así como efectuar las estimaciones contables que resulten razonables en las circunstancias.

Entre mis funciones se encuentra la de expresar una opinión sobre estos estados financieros con base en mis auditorías. Obtuve las informaciones necesarias para cumplir mis funciones y llevar a cabo mi trabajo de acuerdo con normas de auditoría generalmente aceptadas en Colombia. Tales normas requieren que planifique y efectúe la auditoría para obtener una seguridad razonable acerca de si los estados financieros están libres de errores significativos. Una auditoría de estados financieros incluye examinar, sobre una base selectiva, la evidencia que soporta las cifras y las revelaciones en los estados financieros. Los procedimientos de auditoría seleccionados dependen del juicio profesional del auditor, incluyendo su evaluación de los riesgos de errores significativos en los estados financieros. En la evaluación del riesgo, el auditor considera el control interno de la Compañía que es relevante para la preparación y presentación razonable de los estados financieros, con el fin de diseñar procedimientos de auditoría que sean apropiados en las circunstancias. Una auditoría también incluye, evaluar los principios de contabilidad utilizados y las estimaciones contables significativas hechas por la administración, así como evaluar la presentación general de los estados financieros. Considero que mis auditorías me proporcionan una base razonable para expresar mi opinión.

En mi opinión, los estados financieros antes mencionados, tomados de los libros de contabilidad, presentan razonablemente, en todos los aspectos significativos, la situación financiera de PROMIGAS S.A. E.S.P. al 31 de diciembre y al 30 de junio de 2008, los resultados de sus operaciones, los cambios en su patrimonio, los cambios en su situación financiera y sus flujos de efectivo por los períodos de seis meses terminados en esas fechas, de conformidad con principios de contabilidad generalmente aceptados en Colombia, aplicados sobre bases uniformes.

Además, informo que la Compañía ha llevado su contabilidad conforme a las normas legales y a la técnica contable; las operaciones registradas en los libros de contabilidad y los actos de los administradores se ajustan a los estatutos y a las decisiones de la Asamblea de Accionistas y de la Junta Directiva; la correspondencia, los comprobantes de las cuentas y los libros de actas y de registro de acciones se llevan y se conservan debidamente; el informe de gestión de los administradores guarda la debida concordancia con los estados financieros básicos, y la Compañía no se encuentra en mora por concepto de aportes al Sistema de Seguridad Social Integral. Adicionalmente, la Compañía ha cumplido con las instrucciones establecidas, en materia de prevención y control de lavado de activos, por el Capítulo Décimo Tercero del Título Primero de la Circular Externa 007 de 1996, adicionado y modificado por las Circulares Externas 062 de 2007 y 060 de 2008, respectivamente, emitidas por la Superintendencia Financiera. Mi evaluación del control interno, efectuada con el propósito de establecer el alcance de mis pruebas de auditoría, no puso de manifiesto que la Compañía no haya seguido medidas adecuadas de control interno y de conservación y custodia de sus bienes y de los de terceros que estén en su poder.

HÉCTOR RAÚL PALOMINO PARDO
Revisor Fiscal
T.P. 36797-T
Designado por Deloitte & Touche Ltda.

29 de enero de 2009 (excepto por el cotejo del informe de gestión indicado en el párrafo quinto anterior y la validación de la Nota 28 de eventos posteriores, efectuados el 26 de febrero de 2009).

BALANCES GENERALES

AL 31 DE DICIEMBRE Y AL 30 DE JUNIO DE 2008
(En miles de pesos colombianos)

ACTIVOS	Diciembre	Junio
ACTIVO CORRIENTE:		
Disponible	\$ 10.207.262	\$ 12.745.634
Inversiones temporales (Nota 5)	41.467.960	49.059.749
Deudores (Nota 6)	57.105.348	38.947.133
Inventarios (Nota 7)	1.552.815	10.545.175
Gastos pagados por anticipado	3.532.573	2.151.411
Total activo corriente	113.865.958	113.449.102
DEUDORES A LARGO PLAZO (Nota 6)	40.382.109	31.871.954
INVENTARIOS (Nota 7)	6.485.064	6.357.899
INVERSIONES PERMANENTES, neto (Nota 8)	1.188.837.092	1.144.376.649
PROPIEDADES, GASODUCTOS, PLANTA Y EQUIPO, neto (Nota 9)	310.943.747	323.436.519
RECURSOS NATURALES Y DEL AMBIENTE	1.609.732	1.343.496
OTROS ACTIVOS, neto (Nota 10)		
Valorizaciones	572.174.348	571.593.281
Otros	206.582.973	198.616.344
Total activos	\$ 2.440.881.023	\$ 2.391.045.244
CUENTAS DE ORDEN (Nota 18)	\$ 1.167.782.153	\$ 1.163.248.794

BALANQUES GENERALES

AL 31 DE DICIEMBRE Y AL 30 DE JUNIO DE 2008
(En miles de pesos colombianos)

PASIVOS Y PATRIMONIO DE LOS ACCIONISTAS	Diciembre	Junio
PASIVO CORRIENTE:		
Obligaciones financieras (Nota 11)	\$ 22.950.522	\$ 90.408.353
Cuentas por pagar (Nota 13)	64.650.338	74.569.905
Obligaciones laborales (Nota 14)	4.661.680	2.936.612
Otros pasivos (Nota 15)	5.947.129	4.641.686
Total pasivo corriente	98.209.669	172.556.556
PASIVO A LARGO PLAZO:		
Obligaciones financieras (Nota 11)	325.839.455	245.569.082
Bonos en circulación (Nota 12)	200.000.000	200.000.000
Obligaciones laborales (Nota 14)	245.496	408.829
Pasivos estimados (Nota 16)	4.052.392	296.828
Otros pasivos (Nota 15)	60.343.799	53.960.225
Total pasivo a largo plazo	590.481.142	500.234.964
Total pasivos	688.690.811	672.791.520
PATRIMONIO DE LOS ACCIONISTAS (Nota 17):		
Capital suscrito y pagado	13.298.536	13.298.536
Prima en colocación de acciones	3.939.416	3.939.416
Reservas	250.951.535	209.034.742
Resultados del ejercicio	91.818.255	144.394.102
Superávit por valorizaciones	572.174.348	571.593.281
Superávit por método de participación	614.479.326	570.464.851
Revalorización del patrimonio	205.528.796	205.528.796
Total patrimonio de los accionistas	1.752.190.212	1.718.253.724
Total pasivos y patrimonio de los accionistas	\$ 2.440.881.023	\$ 2.391.045.244
CUENTAS DE ORDEN POR CONTRA (Nota 18)	\$ 1.167.782.153	\$ 1.163.248.794

Las notas adjuntas son parte integral de los estados financieros

** Los suscritos Representante Legal y Contador certificamos que hemos verificado previamente las afirmaciones contenidas en estos estados financieros conforme al reglamento, que los mismos han sido tomados fielmente de los libros de contabilidad de la Sociedad y que no contienen vicios, imprecisiones o errores que impidan conocer la verdadera situación patrimonial o las operaciones de la Compañía.

ANTONIO CELIA MARTÍNEZ - APARICIO
Representante Legal **

JOHN RODRIGUEZ BENAVIDES
Contador Público **
Tarjeta profesional No. 11628-T

HÉCTOR RAÚL PALOMINO
Revisor Fiscal
Tarjeta profesional No. 36797-T
(Ver mi opinión adjunta)
Miembro de Deloitte & Touche Ltda.

ESTADOS DE RESULTADOS

POR LOS PERÍODOS DE SEIS MESES TERMINADOS EL 31 DE DICIEMBRE Y EL 30 DE JUNIO DE 2008
(En miles de pesos colombianos, excepto por la utilidad neta por acción la cual está expresada en pesos colombianos)

	Diciembre	Junio
INGRESOS OPERACIONALES:		
Transporte y distribución de gas natural	\$ 81.703.278	\$ 74.241.950
Financiación no bancaria	8.208.444	5.744.921
Operación de gasoductos y servicios técnicos	15.113.938	20.515.223
	105.025.660	100.502.094
COSTO DE VENTAS (Nota 19)		
	(48.991.707)	(46.724.413)
Utilidad bruta	56.033.953	53.777.681
GASTOS OPERACIONALES (Nota 20)		
	(28.667.528)	(23.727.819)
Utilidad operacional	27.366.425	30.049.862
OTROS INGRESOS (GASTOS) NO OPERACIONALES:		
Ingresos por método de participación (Nota 8)	76.756.203	110.231.782
Ajuste a método de participación de períodos anteriores (Nota 8)	(612.909)	-
Gasto por método de participación (Nota 8)	(1.902.346)	(875.888)
Dividendos recibidos (Nota 8)	37.272.612	29.611.594
Ingresos financieros (Nota 21)	10.694.665	15.150.885
Gastos financieros (Nota 22)	(45.688.673)	(32.375.893)
Corrección monetaria (Nota 23)	179.845	180.312
Otros, neto	(2.617.528)	(174.979)
Utilidad antes de la provisión para impuesto sobre la renta	101.448.294	151.797.675
PROVISIÓN PARA IMPUESTO SOBRE LA RENTA (Nota 13)	(9.630.039)	(7.403.573)
UTILIDAD NETA DEL PERÍODO	\$ 91.818.255	\$ 144.394.102
UTILIDAD NETA POR ACCIÓN	\$ 690,81	\$ 1.086,37

Las notas adjuntas son parte integral de los estados financieros

** Los suscritos Representante Legal y Contador certificamos que hemos verificado previamente las afirmaciones contenidas en estos estados financieros conforme al reglamento, que los mismos han sido tomados fielmente de los libros de contabilidad de la Sociedad y que no contienen vicios, imprecisiones o errores que impidan conocer la verdadera situación patrimonial o las operaciones de la Compañía.

ANTONIO CELIA MARTÍNEZ - APARICIO
Representante Legal **

JOHN RODRIGUEZ BENAVIDES
Contador Público **
Tarjeta profesional No. 11628-T

HÉCTOR RAÚL PALOMINO
Revisor Fiscal
Tarjeta profesional No. 36797-T
(Ver mi opinión adjunta)
Miembro de Deloitte & Touche Ltda.

ESTADOS DE RESULTADOS

Información Complementaria

POR LOS PERÍODOS TERMINADOS EL 31 DE DICIEMBRE 2008 - 31 DE DICIEMBRE 2007

(En miles de pesos colombianos, excepto por la utilidad neta por acción la cual está expresada en pesos colombianos)

	Dic. 2008	Dic. 2007
INGRESOS OPERACIONALES:		
Transporte y distribución de gas natural	\$ 155.945.228	\$ 172.326.065
Financiación no bancaria	13.953.366	4.180.942
Operación de gasoductos y servicios técnicos	35.629.160	18.109.833
	205.527.754	194.616.840
COSTO DE VENTAS	(95.716.120)	(83.784.809)
Utilidad bruta	109.811.633	110.832.031
GASTOS OPERACIONALES	(53.194.141)	(44.149.215)
Utilidad operacional	56.617.493	66.682.816
OTROS INGRESOS (GASTOS) NO OPERACIONALES:		
Ingresos por método de participación	186.987.985	136.636.891
Ajuste a método de participación de períodos anteriores	(612.909)	(875.080)
Gasto por método de participación	(2.778.234)	(3.254.454)
Dividendos recibidos	66.884.206	40.447.675
Ingresos financieros	25.845.550	14.031.155
Gastos financieros	(78.064.566)	(59.951.937)
Corrección monetaria	360.157	399.921
Otros, neto	(1.993.713)	(3.805.377)
Utilidad antes de la provisión para impuesto sobre la renta	253.245.969	190.311.610
PROVISIÓN PARA IMPUESTO SOBRE LA RENTA	(17.033.612)	(8.071.071)
UTILIDAD NETA DEL PERÍODO	\$ 236.212.356	\$ 182.240.539
UTILIDAD NETA POR ACCIÓN	\$ 1.777,17	\$ 1.371,11

ESTADOS DE CAMBIOS EN EL PATRIMONIO DE LOS ACCIONISTAS

POR LOS PERÍODOS DE SEIS MESES TERMINADOS EL 31 DE DICIEMBRE Y EL 30 DE JUNIO DE 2008
(En miles de pesos colombianos)

	Capital suscrito y pagado	Prima en colocación de acciones	Reservas	Resultados del ejercicio
SALDOS AL 31 DE DICIEMBRE DE 2007	\$ 13.298.536	\$ 3.939.416	\$ 201.736.317	\$ 93.427.214
Apropiaciones	-	-	(7.298.425)	(7.298.425)
Dividendos decretados	-	-	-	(86.128.789)
Ajustes en valorización de activos	-	-	-	-
Pago de impuesto al patrimonio	-	-	-	-
Utilidad neta del período	-	-	-	144.394.102
SALDOS AL 30 DE JUNIO DE 2008	13.298.536	3.939.416	209.034.742	144.394.102
Apropiaciones	-	-	41.916.793	(41.916.793)
Dividendos decretados	-	-	-	(102.477.309)
Ajustes en valorización de activos	-	-	-	-
Utilidad neta del período	-	-	-	91.818.255
SALDOS AL 31 DE DICIEMBRE DE 2008	\$ 13.298.536	\$ 3.939.416	\$ 250.951.535	\$ 91.818.255



ESTADOS DE CAMBIOS EN EL PATRIMONIO DE LOS ACCIONISTAS

POR LOS PERÍODOS DE SEIS MESES TERMINADOS EL 31 DE DICIEMBRE Y EL 30 DE JUNIO DE 2008
(En miles de pesos colombianos)

	Superávit por valorizaciones	Superávit por método de participación	Revalorización del patrimonio	Total patrimonio de los accionistas
	\$ 659.403.755	\$ 156.874.833	\$ 208.921.172	\$ 1.337.601.243
	-	-	-	-
	-	-	-	(86.128.789)
	(87.810.474)	413.590.018	-	325.779.544
	-	-	(3.392.376)	(3.392.376)
	-	-	-	144.394.102
	571.593.281	570.464.851	205.528.796	1.718.253.724
	-	-	-	-
	-	-	-	(102.477.309)
	581.067	44.014.475	-	44.595.542
	-	-	-	91.818.255
	\$ 572.174.348	\$ 614.479.326	\$ 205.528.796	\$ 1.752.190.212

Las notas adjuntas son parte integral de los estados financieros

** Los suscritos Representante Legal y Contador certificamos que hemos verificado previamente las afirmaciones contenidas en estos estados financieros conforme al reglamento, que los mismos han sido tomados fielmente de los libros de contabilidad de la Sociedad y que no contienen vicios, imprecisiones o errores que impidan conocer la verdadera situación patrimonial o las operaciones de la Compañía.

ANTONIO CELIA MARTÍNEZ - APARICIO
Representante Legal **

JOHN RODRIGUEZ BENAVIDES
Contador Público **
Tarjeta profesional No. 11628-T

HÉCTOR RAÚL PALOMINO
Revisor Fiscal
Tarjeta profesional No. 36797-T
(Ver mi opinión adjunta)
Miembro de Deloitte & Touche Ltda.

ESTADOS DE CAMBIOS EN LA SITUACIÓN FINANCIERA

POR LOS PERÍODOS DE SEIS MESES TERMINADOS EL 31 DE DICIEMBRE Y EL 30 DE JUNIO DE 2008
(En miles de pesos colombianos)

	Diciembre	Junio
CAPITAL DE TRABAJO OBTENIDO DE:		
Operaciones:		
Utilidad neta del período	\$ 91.818.255	\$ 144.394.102
Más (menos) partidas que no afectan el capital de trabajo:		
Depreciación de propiedades, gasoductos, planta y equipo	20.435.545	20.141.058
Amortización de cargos diferidos	2.562.018	4.812.368
Impuesto de renta diferido	5.934.905	1.729.707
Pérdida (utilidad) en venta de propiedades, gasoductos, planta y equipo	187.526	(7.828)
Ingreso por método de participación, neto	(74.240.948)	(109.355.894)
Corrección monetaria	(179.845)	(180.312)
Total obtenido de operaciones	46.517.456	61.533.201
Dividendos decretados de compañías controladas	74.072.346	60.969.570
Disminución en recursos naturales del medio ambiente	-	333.479
Aumento de obligaciones financieras a largo plazo	16.812.821	96.504.006
Pagos de obligaciones financieras a largo plazo y reclasificaciones al corriente	63.457.552	-
Aumento en obligaciones laborales a largo plazo	-	91.328
Aumento en pasivos estimados	3.755.564	7.591
Total capital de trabajo obtenido	204.615.739	219.439.175
CAPITAL DE TRABAJO USADO EN:		
Aumento en inversiones permanentes	277.366	26.017.830
Aumento en deudores a largo plazo	8.510.155	8.563.947
Aumento en inventarios	127.165	107.552
Aumento en otros activos por adquisición de compañías	-	57.063.926
Aumento de propiedades, gasoductos, planta y equipo	8.130.299	5.022.563
Aumento en recursos naturales y del medio ambiente	266.236	-
Aumento en otros activos	9.880.393	21.265.330
Disminución en cuentas por pagar a largo plazo	-	1.151.225
Aplicación del impuesto de patrimonio a la revalorización	-	3.392.376
Disminución en obligaciones laborales a largo plazo	163.333	-
Pagos de obligaciones financieras a largo plazo y reclasificaciones al corriente	-	4.502.000
Dividendos decretados	102.477.309	86.128.789
Disminución en otros pasivos	19.740	19.742
Total capital de trabajo utilizado	129.851.996	213.235.280
AUMENTO EN EL CAPITAL DE TRABAJO	\$ 74.763.743	\$ 6.203.895

ESTADOS DE CAMBIOS EN LA SITUACIÓN FINANCIERA

POR LOS PERÍODOS DE SEIS MESES TERMINADOS EL 31 DE DICIEMBRE Y EL 30 DE JUNIO DE 2008
(En miles de pesos colombianos)

	Diciembre	Junio
CAMBIOS NETOS EN LOS ELEMENTOS DEL CAPITAL DE TRABAJO:		
Disponible	\$ (2.538.372)	\$ 11.966.901
Inversiones temporales	(7.591.789)	(2.534.744)
Deudores	18.158.215	(2.057.161)
Inventarios	(8.992.360)	963.580
Gastos pagados por anticipado	1.381.162	(1.171.927)
Obligaciones financieras	67.457.831	(1.880.932)
Cuentas por pagar	9.919.567	(1.929.944)
Obligaciones laborales	(1.725.068)	1.804.689
Otros pasivos	(1.305.443)	1.043.433
AUMENTO EN EL CAPITAL DE TRABAJO	\$ 74.763.743	\$ 6.203.895

Las notas adjuntas son parte integral de los estados financieros

** Los suscritos Representante Legal y Contador certificamos que hemos verificado previamente las afirmaciones contenidas en estos estados financieros conforme al reglamento, que los mismos han sido tomados fielmente de los libros de contabilidad de la Sociedad y que no contienen vicios, imprecisiones o errores que impidan conocer la verdadera situación patrimonial o las operaciones de la Compañía.

ANTONIO CELIA MARTÍNEZ - APARICIO
Representante Legal **

JOHN RODRIGUEZ BENAVIDES
Contador Público **
Tarjeta profesional No. 11628-T

HÉCTOR RAÚL PALOMINO
Revisor Fiscal
Tarjeta profesional No. 36797-T
(Ver mi opinión adjunta)
Miembro de Deloitte & Touche Ltda.

ESTADOS DE FLUJOS DE EFECTIVO

POR LOS PERÍODOS DE SEIS MESES TERMINADOS EL 31 DE DICIEMBRE Y EL 30 DE JUNIO DE 2008
(En miles de pesos colombianos)

	Diciembre	Junio
FLUJOS DE EFECTIVO DE LAS ACTIVIDADES DE OPERACIÓN:		
Utilidad neta del período	\$ 91.818.255	\$ 144.394.102
Ajustes para conciliar la utilidad neta del período con los fondos netos provistos por las actividades de operación:		
Depreciación de propiedades, gasoductos, planta y equipo	20.435.545	20.141.058
Amortización de cargos diferidos	2.562.018	4.812.368
Provisión para impuesto sobre la renta	9.630.039	7.403.573
Provisión para protección de deudores	(540.460)	374.118
Utilidad en venta de propiedades, gasoductos, planta y equipo	187.526	(7.828)
Ingreso por método de participación, neto	(74.240.948)	(109.355.894)
Dividendos recibidos de compañías no controladas	(37.272.612)	(29.611.594)
Corrección monetaria	(179.845)	(180.312)
	12.399.518	37.969.591
Cambios netos en activos y pasivos de operación:		
Deudores	(26.127.910)	(6.880.904)
Gastos pagados por anticipado	(1.381.162)	1.171.927
Otros activos	1.524.478	(330.067)
Inventarios	8.865.195	(1.071.132)
Cuentas por pagar	(13.614.701)	(8.287.523)
Obligaciones laborales	1.561.735	(1.713.361)
Pasivos estimados	3.755.564	7.591
Otros pasivos	1.285.703	(1.063.175)
	(11.731.580)	19.802.947
FLUJOS DE EFECTIVO DE LAS ACTIVIDADES DE INVERSIÓN:		
Dividendos recibidos de compañías controladas	74.072.346	60.969.570
Dividendos recibidos de compañías no controladas	37.272.612	29.611.594
Disminución (aumento) en otros activos por adquisición de compañías	-	(57.063.926)
Aumento de propiedades, gasoductos, planta y equipo	(8.130.299)	(5.022.563)
Aumento de bienes adquiridos en leasing financiero	(11.404.871)	(20.935.263)
Aumento (disminución) en recursos naturales y del medio ambiente	(266.236)	333.479
Aumento de inversiones permanentes	(277.366)	(26.017.830)
	91.266.186	(18.124.939)

ESTADOS DE FLUJOS DE EFECTIVO

POR LOS PERÍODOS DE SEIS MESES TERMINADOS EL 31 DE DICIEMBRE Y EL 30 DE JUNIO DE 2008
(En miles de pesos colombianos)

	Diciembre	Junio
FLUJOS DE EFECTIVO DE LAS ACTIVIDADES DE FINANCIACIÓN:		
Dividendos decretados	(102.477.309)	(86.128.789)
Aumento de obligaciones financieras	49.609.345	137.232.369
Pago de obligaciones financieras	(36.796.803)	(43.349.431)
Fondos netos (usados en) provistos por las actividades de financiación	(89.664.767)	7.754.149
CAMBIOS NETOS EN EL DISPONIBLE Y EQUIVALENTES	(10.130.161)	9.432.157
DISPONIBLE Y EQUIVALENTES AL INICIO DEL PERÍODO	61.805.383	52.373.226
DISPONIBLE Y EQUIVALENTES AL FINAL DEL PERÍODO	\$ 51.675.222	\$ 61.805.383



Las notas adjuntas son parte integral de los estados financieros

** Los suscritos Representante Legal y Contador certificamos que hemos verificado previamente las afirmaciones contenidas en estos estados financieros conforme al reglamento, que los mismos han sido tomados fielmente de los libros de contabilidad de la Sociedad y que no contienen vicios, imprecisiones o errores que impidan conocer la verdadera situación patrimonial o las operaciones de la Compañía.

ANTONIO CELIA MARTÍNEZ - APARICIO
Representante Legal **

JOHN RODRIGUEZ BENAVIDES
Contador Público **
Tarjeta profesional No. 11628-T

HÉCTOR RAÚL PALOMINO
Revisor Fiscal
Tarjeta profesional No. 36797-T
(Ver mi opinión adjunta)
Miembro de Deloitte & Touche Ltda.

NOTAS A LOS ESTADOS FINANCIEROS

AL 31 DE DICIEMBRE Y AL 30 DE JUNIO DE 2008

(En miles de pesos colombianos, a menos que se indique otra denominación)

1 Entidad Reportante

Promigas S.A. E.S.P. fue establecida de acuerdo con las leyes colombianas el 27 de diciembre de 1974 y tiene por objeto social la compra, venta, transporte, distribución, explotación y exploración de gas natural, petróleo e hidrocarburos en general y de la actividad gasífera y petrolera en todas sus manifestaciones. Adicionalmente, vender o prestar bienes o servicios a terceros, financieros o no financieros y financiar con recursos propios la adquisición de bienes o servicios por parte de terceros. Su domicilio principal se encuentra en la ciudad de Barranquilla (Colombia) y su término de duración se extiende hasta el 27 de diciembre de 2074.

Por ser una empresa de servicios públicos, las tarifas que cobra la Compañía a sus usuarios por concepto de servicio de transporte y distribución de gas natural están reguladas por el Gobierno Nacional. Las tarifas por transporte de gas fueron actualizadas a partir del año 2002 con vigencia hasta el año 2007 según Resolución CREG 70 de 2003. Las tarifas de distribución actuales se revisaron en el año 2004 con vigencia hasta el año 2009 según Resolución CREG 86 de 2004. En octubre de 2007 la CREG publicó las bases sobre las cuales se desarrollan los estudios tendientes a definir la metodología del cálculo tarifario. Se espera que a finales del primer semestre del 2009 se defina la metodología para el cálculo de tarifas de transporte de gas natural, y posiblemente, después de discusiones con la CREG y entrega de la información solicitada, se cuente con tarifas de transporte para finales del 2009.

2. Políticas contables

Los estados financieros fueron preparados de acuerdo con principios de contabilidad generalmente aceptados en Colombia, los cuales son prescritos por normas legales, en especial por el Decreto 2649 de 1993 y las disposiciones de las Superintendencias Financiera y de Servicios Públicos Domiciliarios de Colombia. Ciertos principios contables aplicados por la Sociedad que están de acuerdo con los principios de contabilidad generalmente aceptados en Colombia, podrían no estar de acuerdo con principios de contabilidad generalmente aceptados en otros países.

A continuación se describen las principales políticas contables adoptadas por la Compañía:

- a. **Unidad monetaria** - De acuerdo con disposiciones legales, la unidad monetaria utilizada por la Compañía para las cuentas del balance general y las cuentas del estado de resultados es el peso colombiano.
- b. **Período contable** - La Compañía tiene definido por estatutos preparar y difundir estados financieros de propósito general dos veces al año, al 30 de junio y al 31 de diciembre de cada año. A partir del 2009, la Compañía preparará y difundirá estados financieros de propósito general una vez al año, al 31 de diciembre. Lo anterior de acuerdo a lo aprobado por la Asamblea General de Accionistas en sesión del 25 de septiembre de 2008.
- c. **Ajustes por inflación** - Entre 1992 y 2005, los activos y pasivos no monetarios y el patrimonio, con excepción del superávit por valorizaciones, el superávit por método de participación y el resultado del ejercicio, se ajustaron para reconocer los efectos de la inflación, utilizando porcentajes de ajuste determinados con base en la variación del índice general de precios al consumidor. La corrección monetaria, así determinada, se incluía en los resultados del ejercicio, salvo la relacionada con construcciones, montajes y proyectos en curso, la cual se difería.

Por medio de la resolución No. SSPD - 20051300033635 del 28 de diciembre de 2005 la Superintendencia de Servicios Públicos Domiciliarios eliminó para efectos contables, a partir del 1 de enero de 2006, la aplicación de los ajustes por inflación.

Con las modificaciones al régimen tributario colombiano, introducidas por la Ley 1111 de diciembre de 2006, a partir del 1 de enero de 2007, se eliminó la aplicación de los ajustes por inflación para efectos fiscales.

- d. **Conversión de moneda extranjera** - Los activos y pasivos en moneda extranjera son convertidos a pesos colombianos a las tasas de cierre de fin de ejercicio (\$2.243,59 por US\$1 al 31 de diciembre 2008 y \$1.923,02 por US\$1 al 30 de junio 2008). La diferencia en cambio generada por las cuentas por pagar y las obligaciones en moneda extranjera requeridas para la adquisición de activos se capitaliza hasta que los mismos están en condiciones de enajenación o uso. De conformidad con el Decreto No. 4918 del Ministerio de Comercio, Industria y Turismo, a partir del 1 de julio de 2007, la diferencia en cambio de las inversiones de renta variable en subordinadas del exterior se registra como un mayor o menor valor del patrimonio, en el rubro en el cual son reconocidas las variaciones patrimoniales. Todas las demás ganancias y pérdidas en cambio se incluyen en los resultados del ejercicio.
- e. **Inversiones** - Las inversiones temporales se registran al costo y se ajustan a su valor de realización. Las inversiones en acciones en entidades donde no se tiene el control, se registran al costo (ajustadas por inflación hasta el 31 de diciembre 2005) y se ajustan a su valor intrínseco a través de valorizaciones (desvalorizaciones).
- f. **Inversiones en subordinadas** - Registradas al costo (ajustadas por inflación hasta el 31 de diciembre 2005). Las inversiones en sociedades subordinadas respecto de las cuales la sociedad tiene el poder de disponer de sus utilidades, son registradas bajo el método de participación.
- g. **Provisión para deudores de dudoso recaudo** - La provisión para deudores de dudoso recaudo se revisa y actualiza al final de cada período, con base en análisis de edades de saldos y evaluaciones de la cobrabilidad de las cuentas individuales efectuadas por la administración. Periódicamente se cargan a la provisión las sumas que son consideradas incobrables. La provisión de la cartera por financiación no bancaria corresponde al 3% sobre el saldo de dicha cartera.
- h. **Inventarios** - Valuados al costo promedio (ajustado por inflación hasta el 31 de diciembre 2005) o a su valor neto de realización, el menor.
- i. **Propiedades, gasoductos, planta y equipo** - Contabilizados al costo (ajustado por inflación hasta el 31 de diciembre 2005). La depreciación se calcula bajo el método de línea recta, utilizando las siguientes tasas anuales:
- | | |
|--------------------------------------|-----|
| Construcciones y edificaciones | 5% |
| Gasoductos, planta y redes | 5% |
| Maquinaria y equipo | 10% |
| Flota y equipo de transporte | 20% |
| Equipo de computación y comunicación | 20% |
| Equipo de oficina | 10% |
- j. **Depreciación diferida** - El exceso de la depreciación fiscal sobre la contable se registra como depreciación diferida y el efecto tributario correspondiente se registra como impuesto diferido pasivo. Para tener derecho a la deducción fiscal, la Compañía constituye una reserva equivalente al 70% del mayor valor solicitado fiscalmente.
- k. **Derechos en contratos de arrendamiento con opción de compra (leasing)** - Para los contratos de arrendamiento financiero diferentes a leasing de infraestructura con plazo igual o superior a 12 años, al inicio se registra un activo y una obligación por el valor del bien, equivalente al valor presente de los cánones y de la opción de compra. Dichos activos tienen el mismo tratamiento contable aplicable a los activos fijos. Los cánones de arrendamiento se componen de abono a capital y a intereses. La parte que se abona a capital se registra como un menor valor de la obligación.

Los cánones de los contratos de arrendamiento operativo y de los contratos de leasing de infraestructura, con plazo igual o superior a 12 años, son cargados a gastos del período. Los derechos en estos contratos son registrados en cuentas de orden. Una vez se ejerce la opción de compra se registran los activos por el valor de la opción.

NOTAS A LOS ESTADOS FINANCIEROS

AL 31 DE DICIEMBRE Y AL 30 DE JUNIO DE 2008

(En miles de pesos colombianos, a menos que se indique otra denominación)

- i. **Intangibles** - Corresponden principalmente al costo (ajustado por inflación hasta el 31 de diciembre 2005) de software y licencias amortizados en (5) años y crédito mercantil adquirido en la compra de acciones, los cuales se amortizan con cargo a resultados en un plazo de 20 años por el método de reducción de saldos con un valor residual. Hasta el 30 de junio de 2008, el crédito mercantil se estaba amortizando por el método de línea recta.
- m. **Valorizaciones** - Corresponden a las diferencias existentes entre: a) el valor de reposición determinado por avalúos de reconocido valor técnico y el valor neto en libros de las propiedades, gasoductos, plantas y equipo y b) el valor intrínseco y el valor en libros de las inversiones.

Estas valorizaciones se contabilizan en cuentas separadas dentro de los activos y como un superávit por valorizaciones en el patrimonio de los accionistas, el cual no es susceptible de distribución. La desvalorización de activos se registra como un gasto del período, excepto la de inversiones en sociedades no controladas, que se registra contra el superávit por valorizaciones, así su saldo resulte de naturaleza contraria.

- n. **Obligaciones laborales** - Se ajustan al final del ejercicio con base en las disposiciones legales y los convenios laborales vigentes.
- o. **Impuesto sobre la renta** - La provisión para impuesto sobre la renta se determina con base en la utilidad comercial, con el objeto de relacionar adecuadamente los ingresos del período con sus costos y gastos correspondientes; o con base en la renta presuntiva sobre patrimonio líquido, en caso que esta última sea superior a la renta líquida gravable. El efecto de las diferencias temporales que implique el pago de un menor o mayor impuesto en el año corriente, calculado a las tasas actuales, se registra como impuesto diferido por pagar o por cobrar según aplique, siempre que exista una expectativa razonable de que dichas diferencias se reviertan.
- p. **Cuentas de orden** - Se registran en cuentas de orden los derechos y responsabilidades contingentes tales como el valor de los activos dados en garantía de obligaciones financieras, las inversiones entregadas en custodia, las garantías y avales otorgados, las garantías recibidas, las capitalizaciones de la revalorización del patrimonio, los cánones por pagar de bienes recibidos en arrendamiento financiero, las obligaciones en contratos de leasing de infraestructura y los litigios y demandas cuya resolución es incierta. Adicionalmente, incluyen las diferencias entre las cifras contables y fiscales.
- q. **Reconocimiento de ingresos, costos y gastos** - Los ingresos se reconocen en el mes en que se prestan, según se dispone en los contratos. Igualmente, los costos y gastos se registran con base en el sistema de causación.
- r. **Disponible y equivalentes de efectivo** - Para propósitos de la preparación del estado de flujos de efectivo, el efectivo en caja y bancos y las inversiones temporales son considerados como efectivo y equivalentes de efectivo.
- s. **Importancia relativa o materialidad** - Los hechos económicos se reconocen y presentan de acuerdo con su importancia relativa. En la preparación de los estados financieros, la materialidad se determina en relación con el total de los activos y pasivos corrientes, el total de los activos y pasivos, el capital de trabajo, el patrimonio o los resultados del ejercicio, según corresponda. Como regla general, para propósitos de revelaciones en los estados financieros, se siguió el criterio del 5% del valor total de los activos y del 5% del valor de los ingresos operacionales.
- t. **Utilidad neta por acción** - Se determina con base en el número de acciones en circulación al cierre del ejercicio.
- u. **Estimados contables** - La preparación de estados financieros de conformidad con principios de contabilidad generalmente aceptados en Colombia, requiere que la administración efectúe ciertas estimaciones y utilice ciertos supuestos para determinar la valuación de algunas de las partidas individuales de los estados financieros y para efectuar las revelaciones que se requieren en los mismos. Aún cuando pueden llegar a diferir de su efecto final, la administración considera que las estimaciones y supuestos utilizados fueron los adecuados en las circunstancias.

- v. **Contingencias** - Ciertas situaciones contingentes pueden existir a la fecha de los estados financieros, que pueden resultar en una pérdida futura cuando uno o más hechos sucedan o dejen de ocurrir. Si la evaluación de la contingencia indica una pérdida probable y cuantificable, se registra en los estados financieros. Si la evaluación indica que una pérdida potencial no es probable pero es incierto el resultado o es probable pero no puede ser estimado el monto de la pérdida, entonces la naturaleza de la contingencia es revelada en notas a los estados financieros con una estimación del rango probable de pérdida. Contingencias de pérdida evaluadas como remotas no son reveladas.

3. Cambio en políticas contables

A partir del 1 de julio de 2008, la Compañía cambió el método de amortización del crédito mercantil pasando de línea recta a reducción de saldos con un valor residual, en un período de 20 años para su amortización. El efecto de este cambio fue de reconocer un menor gasto por amortización del crédito mercantil de \$2.692 millones en el segundo semestre del 2008.

4. Transacciones en moneda extranjera

Al 31 de diciembre y al 30 de junio de 2008, la compañía tenía los siguientes activos y pasivos en moneda extranjera, contabilizados por su equivalente en pesos colombianos:

	Diciembre		Junio	
	Dólares	Miles de pesos	Dólares	Miles de pesos
Activos corrientes	US\$ 1,046,997	\$ 2.349.032	US\$ 904,404	\$ 1.739.187
Activos no corrientes	47,766,036	107.167.401	38,728,587	74.475.847
Total activos	48,813,033	109.516.433	39,632,991	76.215.034
Pasivos corrientes	(273,473)	(613.561)	(115,411)	(221.938)
Pasivos a largo plazo	(22,656,000)	(50.830.775)	(22,656,000)	(43.567.941)
Total pasivos	(22,929,473)	(51.444.336)	(22,771,411)	(43.789.879)
Posición neta activa	US\$ 25,883,560	\$ 58.072.097	US\$ 16,861,580	\$ 32.425.155

5. Inversiones temporales

	Interés efectivo anual en 2008 (%)	Diciembre	Junio
Títulos y certificados de depósito	10,32%	\$ 7.615.133	\$ 8.056.720
Fondos de inversión	9,29%	1.056.954	8.505.042
Bonos y títulos emitidos por el Gobierno Nacional	7,45%	-	598.466
Bonos en moneda extranjera US\$6,597 y US\$12,008 al 31 de diciembre y al 30 de junio de 2008, respectivamente	3,50%	14.801	23.091
Bonos y títulos emitidos por el sector privado	9,74%	219.090	194.213
Operaciones de fondeo	9,41%	32.561.982	31.682.217
		\$ 41.467.960	\$ 49.059.749

NOTAS A LOS ESTADOS FINANCIEROS

AL 31 DE DICIEMBRE Y AL 30 DE JUNIO DE 2008

(En miles de pesos colombianos, a menos que se indique otra denominación)

6. Deudores

	Diciembre	Junio
Venta de bienes	\$ 6.560	\$ 6.560
Prestación de servicios (1)	1.131.144	1.850.365
Transporte de gas	12.569.129	8.495.216
Casa Matriz, incluye US\$131,563 (US\$90,806 al 30 de junio de 2008)	443.293	591.774
Vinculados económicos, incluye US\$525,233 (US\$234,922 al 30 de junio de 2008)	11.549.533	9.800.394
Préstamos al personal	1.565.600	1.501.328
Clientes por financiación no bancaria (2)	54.663.827	40.656.422
Otros préstamos (US\$1,404 al 30 de junio 2008) (3)	957.556	833.955
Avances, anticipos y depósitos entregados, incluye US\$92,959 (US\$189,472 al 30 de junio de 2008)	2.257.811	2.641.023
Anticipos de impuestos y contribuciones	7.457.496	3.872.045
Dividendos por cobrar (4)	6.367.895	1.270.216
Deudas de difícil cobro, incluye US\$119,088 (US\$340,082 al 30 de junio de 2008) (5)	2.856.366	4.402.497
Deudores varios	147.001	504.502
	<u>101.973.211</u>	<u>76.426.297</u>
Menos provisión deudores	<u>(4.485.754)</u>	<u>(5.607.210)</u>
Total deudores	97.487.457	70.819.087
Menos porción corriente	<u>57.105.348</u>	<u>38.947.133</u>
Porción no corriente	<u>\$ 40.382.109</u>	<u>\$ 31.871.954</u>

(1) Al 31 de diciembre incluye cuentas por cobrar a PDVSA Gas S.A. por \$814.979 correspondientes al servicio de operación y mantenimiento del gasoducto de interconexión binacional Colombia-Venezuela. Al 30 de junio de 2008 incluye cuentas por cobrar a Chevron Petroleum Company por \$1.429.096, correspondientes a recuperación de la inversión realizada en la estación Palomino de acuerdo a lo señalado en el acuerdo operativo para el recibo de gas natural.

(2) Corresponde a cuentas por cobrar a usuarios de estratos 1, 2 y 3 relacionadas con el proyecto "Brilla" cuyo período oscila entre 1 y 5 años a la tasa de interés máxima legal autorizada por la Superintendencia Financiera de Colombia.

(3) Al 31 de diciembre y al 30 de junio de 2008 incluye principalmente préstamos al Fondo de Empleados de Promigas por \$670.562 y \$488.788.

(4) Al 31 de diciembre de 2008 corresponde a dividendos decretados por cobrar a Gases del Caribe S.A. E.S.P. por valor de \$6.367.895. Al 30 de junio 2008 corresponde a dividendos decretados por cobrar a Promigas Telecomunicaciones por \$696.800 y Gas Natural S.A. por \$573.416.

(5) Al 31 de diciembre y al 30 de junio de 2008 incluye cuentas por cobrar a ECOGAS por servicios prestados en los gasoductos absorbidos de esta última por \$1.530.722 e intereses de mora por \$956.347. El Consejo de Estado anuló el fallo favorable y en la actualidad se está trabajando en un recurso de revisión para restituir la primera decisión. Incluye además saldo por cobrar a Kappa por \$267.186 y \$653.984, respectivamente, correspondientes a la venta de compresores Cicuco. Durante el segundo semestre de 2008 se castigaron las cuentas por cobrar a Colombiana de Comunicaciones por \$336.306 y el Municipio de Riohacha por \$823.274.

6. Deudores

Los vencimientos de los deudores a largo plazo al 31 de diciembre de 2008 son:

Del 1 de enero al 31 de diciembre 2010	\$ 11.985.434
Del 1 de enero al 31 de diciembre 2011	10.028.263
Del 1 de enero al 31 de diciembre 2012	8.071.092
Del 1 de enero al 31 de diciembre 2013	6.113.921
Del 1 de enero al 31 de diciembre 2014 en adelante	<u>4.183.399</u>
	\$ 40.382.109

El movimiento de la provisión para deudas de dudoso recaudo fue el siguiente:

	Diciembre	Junio
Saldo inicial	\$ (5.607.210)	\$ (5.649.358)
Efecto por diferencia en cambio cargado a resultados	45.935	47.719
Aumento (Financiación no bancaria)	(540.460)	(374.118)
Recuperación de provisiones (1)	456.402	286.477
Aplicación de cartera incobrable (2)	<u>1.159.579</u>	<u>82.070</u>
Saldo final	\$ (4.485.754)	\$ (5.607.210)

(1) Al 31 de diciembre de 2008, corresponde a recuperación de cartera de Kappa por \$426.402. Al 30 de junio de 2008, corresponde a recuperación de cartera de Centragas por \$125.255 y Kappa por \$160.822.

(2) Las aplicaciones de cartera incobrable en el segundo semestre de 2008 fueron del Municipio de Riohacha por \$823.274 y Colombiana de Comunicaciones por \$336.306.

7. Inventarios

	Diciembre	Junio
Materiales, repuestos y accesorios	\$ 6.493.247	\$ 6.171.496
Construcciones terminadas para la venta	1.552.815	10.545.175
Inventarios en tránsito	<u>-</u>	<u>213.684</u>
	8.046.062	16.930.355
Provisión de inventarios	<u>(8.183)</u>	<u>(27.281)</u>
	8.037.879	16.903.074
Porción corriente	<u>1.552.815</u>	<u>10.545.175</u>
Porción no corriente	\$ 6.485.064	\$ 6.357.899

NOTAS A LOS ESTADOS FINANCIEROS

AL 31 DE DICIEMBRE Y AL 30 DE JUNIO DE 2008

(En miles de pesos colombianos, a menos que se indique otra denominación)

(2) En enero de 2006 se suscribió un convenio entre Ecogas, Gascaribe y Promigas, con el objeto de desarrollar el proyecto de gas natural por red para los municipios de Sitionuevo, Remolino y Salamina, mediante el cual Promigas se compromete a entregar en condiciones de operación el sistema de transporte de gas natural domiciliario. Gascaribe por su parte se compromete a entregar el sistema de redes de distribución y la conexión de 2.130 y 1.475 usuarios de estrato 1 y 2, respectivamente. El sistema de transporte fue cofinanciado con los recursos recibidos por Promigas como anticipo del Fondo Especial Cuota de Fomento. En diciembre de 2008 se formalizó la entrega del sistema de transporte de gas natural mediante el acta de liquidación del convenio y acta de recibo final No. 0003-06 de Ecogas (Ver Nota 13).

8. Inversiones permanentes

Al 31 de diciembre de 2008

En Compañías controladas-	Actividad económica	Número de acciones	% Poseído	Valor en libros	Ingresos (gastos) por método de participación	Superávit método de participación (10)
Sociedad de Inversiones en Energía S.A. (1)	Inversiones	97.288.333	52,66%	\$ 538.034.657	\$ (1.275.472)	\$ 444.713.287
Surtidora de Gas del Caribe S.A. E.S.P. (2)	Suministro de gas	62.842.572	99,89%	169.354.208	23.945.503	76.081.327
Gases de Boyacá y Santander S.A.	Transporte de gas	13.160.704	91,39%	30.233.950	(82.647)	870.496
Promigas Telecomunicaciones S.A.	Telecomunicaciones	1.449.935	54,52%	37.926.873	2.822.580	15.965.677
Transoccidente S.A. E.S.P.	Transporte de gas	103.653	55,91%	5.260.244	242.058	1.383.716
Gases de Occidente S.A. E.S.P. (3)	Suministro de gas	1.359.049	70,11%	124.289.660	22.541.819	27.370.283
Arenosa Investments S.A. (US\$28.533.002)	Inversiones	10.000	100,00%	64.016.359	18.165.496	8.231.461
Transportadora de Metano E.S.P. S.A.	Transporte de gas	1.392.704.871	94,98%	90.164.108	4.346.722	19.516.561
Promigas Servicios Integrados S.A.	Servicios	446.895	94,09%	32.838.536	475.293	3.125.599
GNC Inversiones S.A.(4)	Inversiones	1.029.975	5,15%	-	(544.228)	(90.627)
Gasprom S.A. (5)	Inversiones	6.468.455	95,26%	30.450.923	2.096.824	11.722.153
Gas Natural de Lima y Callao S.A. (US\$18.300.661)	Suministro de gas	18.800.111	40%	41.059.181	1.089.526	5.179.502
Compañía Peruana de Servicios Energéticos S.A. (US\$973.707)	Servicios	1.644.472	40%	2.184.599	417.474	409.891
				\$1.165.813.298	\$ 74.240.948	\$ 614.479.326

	Actividad económica	Número de acciones	% Poseído	Valor en libros	Dividendos recibidos	Valorización
Valorización Gases de Occidente S.A. E.S.P.						\$ 17.364.296
En compañías no controladas -						
Centragás - Transportadora de Gas de la Región Central de Enron Development & Cía. S.C.A.(6)						
	Transporte de gas	11.009.266.720	25,00%	9.100.596	796.365	5.761.914
Gases del Caribe S.A. E.S.P.						
	Suministro de gas	5.440.488	30,99%	3.758.486	36.264.661	80.872.765
Sociedad Transportadora de Gas de Oriente S.A. E.S.P.(7)						
	Transporte de gas	34.076.953	20,00%	4.175.428	-	3.784.608
Sociedad de Acueducto, Alcantarillado y Aseo de Barranquilla S.A. E.S.P.						
	Suministro de agua	474.271	0,65%	917.043	-	300.572
Gas Natural S.A. E.S.P.						
	Suministro de gas	221.060	0,59%	2.229.015	-	2.000.526
Aeropuerto Barranquilla						
	Servicios	33.000.000	9,76%	77.199	211.586	245.871
Otras no controlantes (Granabastos) (9)						
		5.640	0,22%	37.053	-	69.482
				20.294.820	\$ 37.272.612	\$ 110.400.034
Otras inversiones- Renta fija				2.728.974		
				23.023.794		
						\$ 1.188.837.092

Al 30 de junio de 2008

En compañías controladas -	Actividad económica	Número de acciones	% Poseído	Valor en libros	Ingresos (gastos) por método de participación	Superávit método de participación (10)
Sociedad de Inversiones en Energía S.A. (1)						
	Inversiones	97.288.333	52,66%	\$ 549.013.774	\$ 42.902.617	\$ 432.825.642
Surtidora de Gas del Caribe S.A. E.S.P.						
(2)	Suministro de gas	62.842.572	99,89%	159.126.454	24.481.794	67.821.836
Gases de Boyacá y Santander S.A.						
	Transporte de gas	13.160.704	91,39%	30.316.600	(700.449)	870.500
Promigas Telecomunicaciones S.A.						
	Telecomunicaciones	1.449.935	54,52%	35.531.054	2.041.997	14.554.595
Transoccidente S.A. E.S.P.						
	Transporte de gas	103.653	55,91%	4.693.742	341.913	751.564
Gases de Occidente S.A. E.S.P. (3)						
	Suministro de gas	1.359.049	70,11%	116.889.526	21.456.959	22.369.598
Arenosa Investments S.A.(US\$19.856.969)						
	Inversiones	10.000	100,00%	38.185.349	9.821.196	565.947
Transportadora de Metano E.S.P. S.A.						
	Transporte de gas	1.392.704.871	94,98%	87.850.186	4.234.087	18.206.870
Promigas Servicios Integrados S.A.						
	Servicios	446.895	94,09%	32.576.685	1.115.058	2.346.913
GNC Inversiones S.A.(4)						
	Inversiones	1.029.975	5,15%	544.228	(142.238)	(90.627)
Gasprom S.A. (5)						
	Inversiones	6.468.455	95,26%	28.929.386	1.475.657	10.708.516
Gas Natural de Lima y Callao S.A. (US\$17.780.292)						
	Suministro de gas	18.800.111	40,00%	34.191.857	2.215.898	(598.296)
Compañía Peruana de Servicios Energéticos S.A. (US\$774.317)						
	Servicios	1.643.200	40,00%	1.489.027	111.405	131.793
				\$1.119.337.868	\$ 109.355.894	\$ 570.464.851

NOTAS A LOS ESTADOS FINANCIEROS

AL 31 DE DICIEMBRE Y AL 30 DE JUNIO DE 2008

(En miles de pesos colombianos, a menos que se indique otra denominación)

En Compañías controladas-	Actividad económica	Número de acciones	% Poseído	Valor en libros	Dividendos recibidos	Valorización
Valorización Gases de Occidente S.A. E.S.P.						\$ 17.364.296
En Compañías no controladas-						
Centragás - Transportadora de Gas de la Región Central de Enron Development & Cía. S.C.A. (6)	Transporte de gas	11.009.266.720	25,00%	9.100.596	\$ 3.387.905	5.872.006
Gases del Caribe S.A. E.S.P.	Suministro de gas	5.440.488	30,99%	3.758.486	13.528.426	99.654.147
Sociedad Transportadora de Gas de Oriente S.A. E.S.P. (7)	Transporte de gas	25.076.953	20,00%	3.275.427	654.206	3.610.955
Sociedad de Acueducto, Alcantarillado y Aseo de Barranquilla S.A. E.S.P.	Suministro de agua	474.271	0,65%	917.043	-	301.416
Gas Natural S.A. E.S.P.	Suministro de gas	221.060	0,59%	2.229.015	1.152.079	1.072.516
Sociedad de Inversiones en Energía S.A.	Inversiones	-	-	-	10.716.052	-
Aeropuerto Barranquilla	Servicios	33.000.000	9,76%	77.199	172.926	195.381
Proyectos Energéticos del Cauca S.A.(8)		11.986	7,14%	2.966.276	-	-
Otras no controladas (9)		15.409	0,24%	<u>37.719</u>	-	<u>70.848</u>
				22.361.761	\$ 29.611.594	\$ 128.141.565
Otras inversiones- Renta fija				<u>2.677.683</u>		
				<u>25.039.444</u>		
Menos - Provisión inversiones				(663)		
						\$ 1.144.376.649

- El 2 de enero de 2008 se terminó el proceso de integración de SIE y Gazel. Producto de esta integración Promigas entregó a SIE el 94,99% (34.732.554 acciones por un valor de \$63.908.414) de su participación en Gazel y a cambio recibió 46.978.232 acciones de SIE. Teniendo en cuenta lo anterior, la participación accionaria de Promigas en SIE se incrementó en un 15,47%. Como resultado de esta transacción, Promigas adquirió el control de SIE.
- En marzo de 2008 Promigas adquirió 3.029.588 acciones de Surtigas S.A E.S.P. que representan un aumento en la inversión del 4,81%. Como resultado de esta transacción Promigas pagó \$15.905.602, registrando una inversión por \$7.047.973 y un crédito mercantil por \$8.857.629.
- En marzo de 2008 Promigas adquirió 264.285 acciones de Gases de Occidente S.A E.S.P. que representan un aumento en la inversión del 13,63%. Como resultado de esta transacción Promigas pagó \$72.744.096, registrando una inversión por \$26.830.794 y un crédito mercantil por \$45.913.302.
- En junio de 2008 se capitalizaron depósitos para futura suscripción de acciones en GNC Inversiones S.A. por valor de \$9.000.000, con el fin de enervar la causal de disolución que presentaba dicha sociedad. Como resultado de esta capitalización la Compañía adquirió 463.500 acciones, quedando con un total de 1.029.975 acciones, sin aumentar su porcentaje de participación. Sin embargo, esta Compañía continúa presentando pérdidas recurrentes que han vuelto el patrimonio negativo, por lo que al 31 de diciembre de 2008, se provisionó la inversión en su totalidad. El remanente del valor negativo del patrimonio está siendo controlado en cuentas de orden.
- El 2 de mayo de 2008, Promigas efectuó un aporte en especie a la Compañía GasProm S.A., que consistió en aportar la totalidad de la participación que tenía en Gases de la Guajira S.A. E.S.P., y a cambio recibió 354.667 acciones ordinarias de Gasprom S.A. Como resultado de esta transacción, Promigas aumentó su participación en Gasprom S.A. en 0,27%.
- El 11 de enero de 2008, Centragas se escindió en la sociedad "Consultorías e Inversiones en Energía Limitada – CIE". Esta Sociedad fue constituida con el retiro de la revalorización del patrimonio de Centragas & Cia S.C.A. por \$18.534.595. El 22 de abril de 2008 se liquidó CIE y Promigas recibió la suma de \$16.552.578, de los cuales \$7.190.108 reconoció como utilidad.
- Para financiar la construcción del gasoducto Gibraltar – Bucaramanga, Transoriente emitió 45.000.000 de acciones para ser adquiridas por sus

accionistas. El 15 de octubre de 2008 Promigas adquirió 9.000.000 de acciones por \$900.000, quedando con un total de 34.076.953 acciones, sin aumentar su participación.

(8) En agosto de 2008 Proyectos Energéticos del Cauca S.A. hizo efectivo el pacto de recompra de sus acciones por un valor total de \$4.097.299.

(9) En septiembre de 2008 se retiró la inversión de Cofinorte S.A. debido a que esta Compañía se encuentra en insolvencia económica.

(10) Incluye la diferencia en cambio de las inversiones en compañías del exterior las cuales, de conformidad con el Decreto 4918 de diciembre de 2007, se registran como un mayor o menor valor del superávit método de participación.

Al 31 de diciembre de 2008 la Compañía registró \$612.909 como ajuste al método de participación de períodos anteriores, sobre la inversión en Surtigas.

A continuación se incluye el objeto social principal de las compañías controladas para las que se registró método de participación patrimonial:

Surtidora de Gas del Caribe S.A. E. S. P. - (Surtigas) - Distribución de gas natural domiciliario, actividad que realiza en los departamentos de Bolívar, Sucre y Córdoba. Su domicilio se encuentra en la ciudad de Cartagena.

Gases de Boyacá y Santander S.A. - Ejecutar el contrato que se desprende de la licitación pública GDG-97-001 de ECOPETROL, referente al servicio de transporte de gas natural por gasoducto a 39 localidades de Boyacá y Santander. El término de duración del contrato es de diez años contados a partir de la fecha de iniciación del transporte, 21 de octubre de 1999. Su domicilio se encuentra en la ciudad de Barranquilla.

Promigas Telecomunicaciones S.A. - Establecer, instalar, usar, explotar, operar, prestar y comercializar todos los servicios, sistemas, redes, facilidades y equipos de telecomunicaciones con usuarios y operadores de servicios o de actividades de telecomunicaciones tanto en el territorio nacional como en el exterior. Actualmente desarrolla sus actividades en Barranquilla, Cartagena, Bucaramanga y Cali. Su domicilio se encuentra en la ciudad de Barranquilla.

Transoccidente S.A. E.S.P. - Realizar el transporte de gas combustible mediante la construcción, operación y mantenimiento de sistemas y subsistemas de transporte. El montaje, construcción, operación, mantenimiento y explotación comercial de sistemas y subsistemas en cualquier parte del territorio nacional o en el exterior por cuenta propia o ajena. Su actividad se desarrolla en la ciudad de Santiago de Cali.

Gases de Occidente S.A. E.S.P. - Distribución de gas natural, actividad que realiza en el departamento del Valle del Cauca. La Nación adjudicó a Gases de Occidente S.A. E.S.P. la concesión por un término de 50 años, contados a partir de la fecha en que inicie operaciones el gasoducto, para prestar el servicio público de transporte y distribución de gas licuado del petróleo y gas natural por propanoducto y gasoducto, como mínimo, en la ciudad de Santiago de Cali, Departamento del Valle del Cauca.

Arenosa Investments S.A. - Adquirir, administrar y arrendar toda clase de bienes muebles e inmuebles; emitir, administrar y negociar toda clase de acciones, cuotas, documentos, bonos y títulos valores; comprar, adquirir, vender o conceder patentes, marcas, licencias; comprar, vender, fletar y administrar toda clase de naves; e invertir en sociedades, industriales, mineras, comerciales, inmobiliarias, marítimas o de cualquier otra clase. Su domicilio está en Panamá, donde desarrolla su actividad.

Transportadora de Metano E.S.P. S.A. - Transportar gas combustible mediante la construcción, operación y mantenimiento de sistemas de transporte. Esta actividad es desarrollada en el Nordeste Antioqueño (Municipios de Cimitarra, Berrio, Yolombó, Cisneros, Maceo, San Roque, Santodomingo, Barbosa y Girardota). Su domicilio se encuentra en la ciudad de Medellín.

NOTAS A LOS ESTADOS FINANCIEROS

AL 31 DE DICIEMBRE Y AL 30 DE JUNIO DE 2008

(En miles de pesos colombianos, a menos que se indique otra denominación)

Promigas Servicios Integrados S.A. - Implementar sistemas de gestión energética, desarrollar diagnósticos energéticos y formular e implementar proyectos de mejora que representen soluciones energéticas para las empresas, así como también brindar asesorías integrales en el manejo de energía. Adicionalmente, prestar servicios de compresión y deshidratación de gas natural. En el desarrollo de su objeto social, la Compañía ha celebrado ofertas comerciales para prestar los servicios de deshidratación y compresión de gas natural proveniente de los campos de Ballena y Chuchupa, antes de ser transportado. Su domicilio se encuentra en la ciudad de Barranquilla.

GNC Inversiones S.A.- Planear, proyectar y ejecutar inversiones en proyectos, negocios, empresas, sociedades o similares en cualquier línea de producción o servicios, directamente o mediante contratos con terceros. Actualmente tiene inversiones en sociedades que desarrollan sus actividades en México, Chile y Perú. Su domicilio se encuentra en la ciudad de Barranquilla.

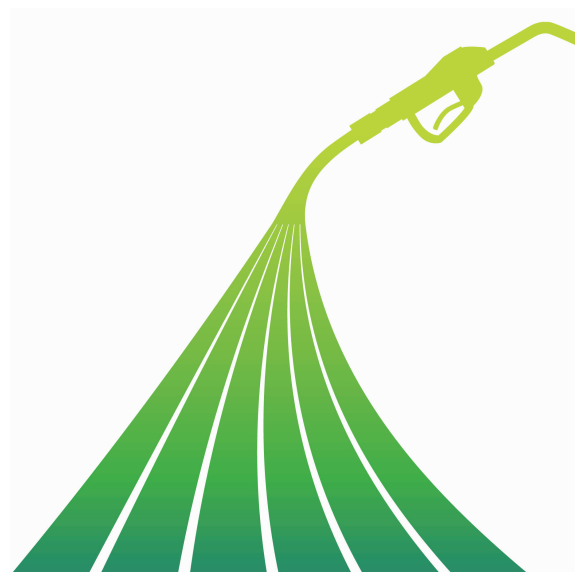
Gas Natural de Lima y Callao S.A. - Distribución de gas natural, de acuerdo con la legislación aplicable. Esto incluye la comercialización de equipos, la prestación o realización de otros servicios, suministro y actividades vinculadas a los hidrocarburos y su distribución. Su domicilio principal se encuentra en Lima, Perú, donde desarrolla su actividad.

Compañía Peruana de Servicios Energéticos S.A. - Planear, proyectar y ejecutar inversiones en acciones, cuotas de intereses social, inversión en documentos de renta fija o variable; enajenación de todo tipo de documentos de deuda pública en el país y en el exterior; inversión en bienes muebles e inmuebles de toda clase, rurales y urbanos y la adquisición arrendamiento, permuta, gravamen o enajenación de los mismos. Su domicilio principal se encuentra en Lima, Perú, donde desarrolla su actividad.

Gasprom S.A. - Realización de toda clase de inversiones en acciones, cuotas de interés, documentos de renta fija o variable, la adquisición o enajenación de todo tipo de documentos de deuda; así como la inversión en bienes muebles e inmuebles de toda clase y la adquisición, arrendamiento, administración, permuta, gravamen o enajenación de los mismos. Su domicilio se encuentra en la ciudad de Barranquilla, donde desarrolla su actividad.

Sociedad de Inversiones en Energía. S.A. - Adquirir participaciones en empresas dedicadas a la exploración, explotación, refinación, importación, exportación y distribución de petróleo y sus derivados, o de cualquier otro recurso energético; participar con aportes de capital en otras sociedades, anónimas o limitadas cuyo objeto social sea complementario o conexo al suyo y en general invertir en empresas dedicadas a la explotación comercial de plantas de abastos, estaciones de bombeo y oleoductos, estaciones de servicios, o en general empresas dedicadas al almacenamiento, transporte o distribución y expendio de hidrocarburos. Su domicilio se encuentra en la ciudad de Bogotá. Esta Compañía tiene inversiones en Organización Terep S.A. la cual se dedica a la comercialización de hidrocarburos y sus derivados, operación que desarrolla a nivel nacional y en Ecuador, Panamá Chile, Perú y México

A continuación se indica el valor de los activos, pasivos y patrimonio al 31 de diciembre y al 30 de junio de 2008 y los resultados por los períodos de seis meses terminados en esas fechas de las compañías donde se tienen inversiones permanentes registradas por el método de participación patrimonial:



Al 30 de diciembre de 2008

	Activos	Pasivos	Patrimonio	Resultados del ejercicio
Sociedad de Inversiones en Energía S.A.	\$ 1.206.774.408	\$ 185.092.056	\$ 1.021.682.352	\$ (2.422.088)
Surtidora de Gas del Caribe S.A. E.S.P.	378.216.997	208.687.383	169.529.614	24.583.856
Gases de Boyacá y Santander S.A.	34.500.737	1.419.766	33.080.971	(90.433)
Promigas Telecomunicaciones S.A.	121.237.003	51.673.672	69.563.331	5.177.146
Transoccidente S.A. E.S.P.	11.506.908	2.098.120	9.408.788	432.942
Gases de Occidente S.A. E.S.P.	443.653.708	241.613.774	202.039.934	32.151.202
Transportadora de Metano E.S.P. S.A.	118.276.641	23.355.641	94.921.000	4.576.137
Promigás Servicios Integrados S.A.	37.417.033	2.449.474	34.967.559	573.086
Arenosa Investment S.A.	93.270.142	29.253.783	64.016.359	18.165.496
GNC Inversiones S.A.	17.550.232	19.011.322	(1.461.090)	(12.504.762)
Gas Natural de Lima y Callao S.A.	348.677.369	246.029.417	102.647.952	2.723.816
Compañía Peruana de Servicios Energéticos S.A.	11.484.675	6.023.177	5.461.498	1.043.684
Gasprom S.A.	32.109.340	54.837	32.054.503	2.201.390

Al 30 de junio de 2008

	Activos	Pasivos	Patrimonio	Resultados del ejercicio
Sociedad de Inversiones en Energía S.A.	\$ 1.222.323.489	\$ 179.792.719	\$ 1.042.530.770	\$ 81.470.978
Surtidora de Gas del Caribe S.A. E.S.P.	356.212.439	196.945.338	159.267.101	24.235.675
Gases de Boyacá y Santander S.A.	34.450.737	1.279.333	33.171.404	(766.440)
Promigas Telecomunicaciones S.A.	111.796.547	46.627.492	65.169.055	3.745.409
Transoccidente S.A. E.S.P.	10.548.845	2.153.335	8.395.510	611.541
Gases de Occidente S.A. E.S.P.	399.233.787	207.748.606	191.485.181	32.677.955
Transportadora de Metano E.S.P. S.A.	106.479.839	13.994.839	92.485.000	4.457.557
Promigas Servicios Integrados S.A.	37.613.949	2.992.615	34.621.334	1.185.097
Arenosa Investment S.A.	61.576.861	23.391.512	38.185.349	9.821.196
GNC Inversiones S.A.	22.394.176	11.826.388	10.567.788	(2.762.008)
Gas Natural de Lima y Callao S.A.	289.667.170	204.187.527	85.479.643	5.539.745
Compañía Peruana de Servicios Energéticos S.A.	6.910.719	3.188.151	3.722.568	278.512
Gasprom S.A.	30.378.280	9.772	30.368.508	1.552.088

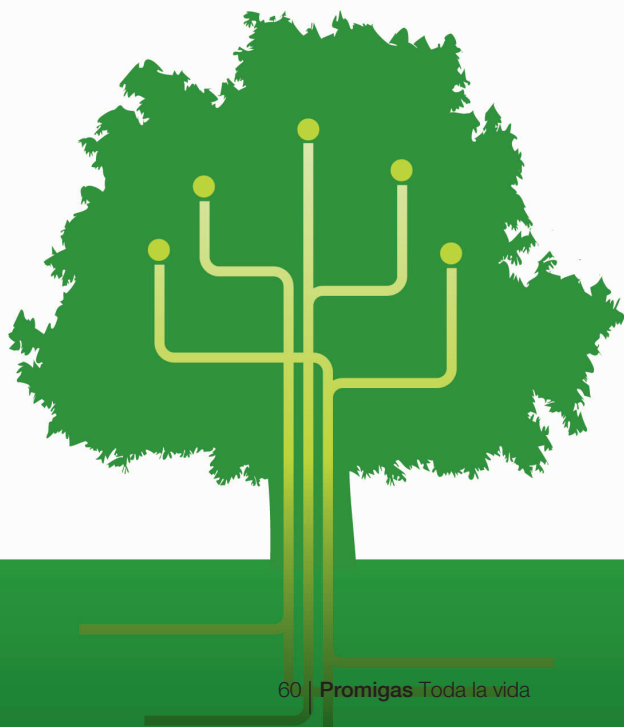
NOTAS A LOS ESTADOS FINANCIEROS

AL 31 DE DICIEMBRE Y AL 30 DE JUNIO DE 2008

(En miles de pesos colombianos, a menos que se indique otra denominación)

A continuación se detallan los principales movimientos de las inversiones permanentes en compañías controladas, registradas por el método de participación patrimonial:

	Diciembre	Junio
Participación en utilidades	\$ 74.853.857	\$ 109.355.894
Reclasificación de saldos en SIE de inversiones en no controladas a controladas e incremento en la participación en un 15,47%	-	33.648.742
Retiro por entrega de acciones de Gazel a cambio de acciones de SIE	-	(9.605.819)
Aumento por compra de 264.285 acciones de Gases de Occidente	-	26.830.794
Aumento por compra de 3.029.588 acciones de Surtigas	-	7.047.973
Aumento por reversión de crédito mercantil registrado en aumento de participación en SIE	2.292.995	-
Ajuste al método de participación de períodos anteriores	(612.909)	-
Participación en las variaciones de otras partidas patrimoniales	30.293.064	416.581.000
Diferencia en cambio	13.721.410	(2.991.840)
Dividendos	(74.072.987)	(60.969.570)
Aumento en un 0,26% de Gasprom S.A.	-	322.551
Capitalización de GNC Inversiones S.A.	-	463.500
	<u>\$ 46.475.430</u>	<u>\$ 520.683.225</u>



9. Propiedades, gasoductos, planta y equipo

Al 31 de diciembre de 2008

	Costo ajustado	Depreciación acumulada	Valor en libros	Valor comercial (1)	Valorización
Terrenos	\$ 3.722.621	\$ -	\$ 3.722.621	\$ 15.346.694	\$ 11.624.073
Construcciones y montajes en curso	9.571.544	-	9.571.544	9.571.544	-
Construcciones y edificaciones	16.558.142	5.826.313	10.731.829	17.178.188	6.446.359
Gasoductos, plantas y redes	600.067.855	345.680.205	254.387.650	636.920.723	382.533.073
Maquinaria y equipo	142.403.860	113.005.477	29.398.383	85.559.072	56.160.689
Flota y equipo de transporte	1.371.889	950.553	421.336	795.082	373.746
Equipo de computación y comunicación	13.177.298	9.435.946	3.741.352	5.610.530	1.869.178
Equipo de oficina	4.138.978	2.847.671	1.291.307	1.291.307	-
	<u>791.012.187</u>	<u>477.746.165</u>	<u>313.266.022</u>	<u>772.273.140</u>	<u>459.007.118</u>
Provisión	<u>(2.322.275)</u>	<u>-</u>	<u>(2.322.275)</u>	<u>-</u>	<u>-</u>
	<u>\$ 788.689.912</u>	<u>\$ 477.746.165</u>	<u>\$ 310.943.747</u>	<u>\$ 772.273.140</u>	<u>\$ 459.007.118</u>

Al 30 de junio de 2008

Terrenos	\$ 3.722.621	\$ -	\$ 3.722.621	\$ 15.008.096	\$ 11.285.475
Construcciones y montajes en curso	5.068.121	-	5.068.121	5.068.121	-
Construcciones y edificaciones	16.492.059	5.445.194	11.046.865	17.379.416	6.332.551
Gasoductos, plantas y redes	597.644.146	333.317.939	264.326.207	635.853.848	371.527.641
Maquinaria y equipo	143.973.611	108.214.508	35.759.103	87.934.950	52.175.847
Flota y equipo de transporte	1.371.889	886.870	485.019	888.022	403.003
Equipo de computación y comunicación	13.001.921	8.907.228	4.094.693	5.821.892	1.727.199
Equipo de oficina	4.306.944	3.104.419	1.202.525	1.202.525	-
	<u>785.581.312</u>	<u>459.876.158</u>	<u>325.705.154</u>	<u>769.156.870</u>	<u>443.451.716</u>
Provisión	<u>(2.268.635)</u>	<u>-</u>	<u>(2.268.635)</u>	<u>-</u>	<u>-</u>
	<u>\$ 783.312.677</u>	<u>\$ 459.876.158</u>	<u>\$ 323.436.519</u>	<u>\$ 769.156.870</u>	<u>\$ 443.451.716</u>

(1) El valor comercial incluye el valor de reposición de estos activos, determinado mediante avalúo técnico practicado en el segundo semestre de 2006, más los activos que no se incluyen en el mencionado avalúo por ser su valor en libros inferior a 20 salarios mínimos o por haber sido adquiridos con posterioridad al mismo.

Las propiedades, gasoductos, planta y equipo son de plena propiedad de la Compañía y sobre los mismos no existe ninguna restricción.

La depreciación cargada a resultados en el periodo de seis meses terminado el 31 de diciembre 2008 fue de \$20.435.545 y por el semestre terminado el 30 de junio 2008 fue de \$20.141.058.

NOTAS A LOS ESTADOS FINANCIEROS

AL 31 DE DICIEMBRE Y AL 30 DE JUNIO DE 2008

(En miles de pesos colombianos, a menos que se indique otra denominación)

10. Otros activos

	Diciembre	Junio
Valorizaciones:		
De inversiones permanentes	\$ 110.400.034	\$ 128.141.565
De propiedades, gasoductos, planta y equipo	459.007.118	443.451.716
Otros	<u>2.767.196</u>	<u>-</u>
	<u>\$ 572.174.348</u>	<u>\$ 571.593.281</u>
Cargos diferidos	\$ 6.217.878	\$ 6.491.190
Impuesto de renta diferido	7.916.165	7.059.919
Cargo por corrección monetaria diferida	4.694.033	4.902.025
Bienes adquiridos en leasing financiero (1)	80.769.320	69.364.449
Intangibles:		
Crédito mercantil (2)	128.088.460	130.381.455
Licencias	2.136.690	1.974.751
Software	13.278.476	13.369.101
Otros	<u>1.094.566</u>	<u>243.633</u>
	244.195.588	233.786.523
Amortización de intangibles	<u>(37.612.615)</u>	<u>(35.170.179)</u>
	<u>\$ 206.582.973</u>	<u>\$ 198.616.344</u>

(1) El 27 de diciembre 2007 Promigas aceptó mediante oferta mercantil de venta de servicios de arrendamiento financiero, leasing con Leasing Colombia, con el objeto de construir el gasoducto "La Creciente" ubicado en el departamento de Sucre por un valor total de \$32.358.807, con una opción de compra del 50%, o sea \$16.179.404 con vencimiento el día del plazo. El avance de este proyecto al 31 de diciembre 2008 está en el orden de \$32.340.134 y al 30 de junio 2008 era de \$20.935.263.

(2) Originado principalmente en la compra de acciones de Gases de Occidente S.A. E.S.P. Surtigas S.A. E.S.P., Gas Natural de Lima y Callao S.A. (Ver Nota 8)

La amortización cargada a resultados en el semestre terminado el 31 de diciembre 2008 fue \$2.562.018 (por el semestre terminado el 30 de junio 2008 fue de \$4.812.368) (Ver Nota 3).

Al 31 de diciembre de 2008, los avalúos efectuados en noviembre de 2006 por expertos independientes, fueron ajustados utilizando el índice de precios al consumidor para ingresos medios, establecido por el Departamento Administrativo Nacional de Estadística, DANE.

11. Obligaciones financieras

	Interés efectivo anual en 2008 (%)	Diciembre	Junio
Créditos en moneda nacional:			
BBVA	13,09	\$ 35.000.000	\$ 96.400.256
Bancolombia	12,08	60.099.745	60.099.744
Banco de Bogotá	13,93	62.350.744	36.350.744
Banco Popular	14,26	29.900.256	-
Banco Davivienda	14,40	<u>37.500.000</u>	<u>32.000.000</u>
		<u>224.850.745</u>	<u>224.850.744</u>
Créditos en moneda extranjera:			
Bancolombia Panamá (US\$22.656.000)	6,58	<u>50.830.776</u>	<u>43.567.941</u>
Compañías vinculadas			
Promigas Servicios Integrados S.A.	12,46	1.707.022	6.265.777
Gases de Boyacá y Santander S.A.	12,20	<u>10.510.284</u>	<u>5.500.116</u>
		<u>12.217.306</u>	<u>11.765.893</u>
Contratos Leasing:			
Leasing Colombia	15,96	35.911.790	29.305.603
Leasing de Occidente	15,96	5.486.618	7.230.717
Leasing de Crédito	15,98	3.601.638	4.611.717
Suleasing	15,98	2.536.489	3.246.706
Leasing Popular	15,96	1.852.711	2.352.288
Leasing Bogotá	15,96	<u>667.514</u>	<u>853.983</u>
		<u>50.056.760</u>	<u>47.601.014</u>
Intereses bonos		4.247.971	3.105.234
Intereses por pagar		<u>6.586.420</u>	<u>5.086.609</u>
		<u>10.834.391</u>	<u>8.191.843</u>
Total obligaciones financieras		348.789.977	335.977.435
Menos porción corriente		<u>(22.950.522)</u>	<u>(90.408.353)</u>
Porción a largo plazo		<u>\$ 325.839.455</u>	<u>\$ 245.569.082</u>

Al 31 de diciembre de 2008, se realizaron desembolsos por valor de \$28.943.046 de la oferta mercantil de venta de servicios de arrendamiento financieros leasing con Leasing Colombia firmada el 27 de diciembre 2007, con el objeto de construir el gasoducto "La Creciente" ubicado en el departamento de Sucre por un valor total de \$32.358.807, con un plazo de 4 años y una opción de compra del 50% \$16.179.404, con vencimiento el día del plazo.

NOTAS A LOS ESTADOS FINANCIEROS

AL 31 DE DICIEMBRE Y AL 30 DE JUNIO DE 2008

(En miles de pesos colombianos, a menos que se indique otra denominación)

En el mes de octubre del 2008 la Compañía realizó la sustitución de sus obligaciones financieras por valor de \$111.500 millones, cuyos vencimientos eran en los años 2008 y 2009 por \$70.500 millones y \$41.000 millones, respectivamente, con créditos a tres años.

En el segundo semestre de 2008 se causaron intereses por créditos en moneda extranjera por \$1.420.937 (\$1.465.303 en el primer semestre de 2008), por créditos en moneda nacional \$11.897.860 (\$11.484.800 en el primer semestre de 2008) y por los créditos de los leasing \$1.738.168 (\$2.238.913 en el primer semestre de 2008).

Los vencimientos de las obligaciones a largo plazo son:

Del 1 de enero al 31 de diciembre de 2010	\$ 62.892.069
Del 1 de enero al 31 de diciembre de 2011	193.162.356
Del 1 de enero al 31 de diciembre de 2012	<u>69.785.030</u>
	<u>\$ 325.839.455</u>

10. Bonos en circulación

Mediante oferta pública en 2002, la Compañía emitió bonos ordinarios con las siguientes características:

Denominación de los bonos:	Generales
Monto de la emisión autorizada:	\$ 200.000.000
Destino de la emisión:	35% para sustituir pasivos y el restante para financiar el plan de inversión de esa fecha.
Valor nominal:	Un millón de pesos cada uno
Series y plazos:	Series A y B. 10 años
Rendimiento de los títulos:	Serie A: IPC más un margen determinado en el momento de la oferta pública. Serie B: IPC más un margen determinado en el momento de la oferta pública.
Forma de pago:	Trimestre, semestre o año vencido a elección del suscriptor.
Representante legal de los tenedores:	Fiducolombia S.A.

Durante el período de seis meses terminado el 31 de diciembre de 2008 se causaron intereses por \$15.453.722 (\$13.251.425 por el semestre terminado el 30 de junio de 2008).

13. Cuentas por pagar

	Diciembre	Junio
Proveedores	\$ 9.382.939	\$ 8.468.964
Dividendos por pagar	34.595.115	32.601.612
Costos y gastos por pagar	3.855.881	5.427.757
Compañías vinculadas	1.179.136	1.627.496
Retención en la fuente por pagar	1.231.711	941.631
Impuesto sobre la renta	9.586.324	5.968.048
Industria y comercio	523.068	360.188
Impuesto sobre las ventas por pagar	434.587	1.258.337
Otros impuestos por pagar	2.031.365	3.522.641
Avances y anticipos recibidos (1)	431.356	9.349.944
Avances y anticipos recibidos de vinculados	1.398.856	5.040.804
Depósitos recibidos de terceros	-	2.483
	\$ 64.650.338	\$ 74.569.905

(1) Al 30 de junio de 2008 incluía los anticipos recibidos para la ejecución del proyecto de gas natural por red para los municipios de Sitionuevo, Remolino y Salamina (Ver Nota 7).

Impuesto sobre la renta- La compañía está sujeta a un impuesto sobre la renta con una tasa del 33% al 31 de diciembre y al 30 de junio de 2008 aplicable sobre la renta líquida, o la renta presuntiva, la mayor. Con la reforma al régimen tributario colombiano, para los años 2007 y siguientes, se redujo del 6% al 3% el porcentaje para el cálculo de la renta presuntiva; de igual forma se eliminó la sobretasa del 10% del impuesto neto de renta, que fue establecida en las reformas tributarias de 2003 y 2002 (Leyes 863 de 2003 y 788 de 2002).

Al 31 de diciembre y al 30 de junio de 2008, la Compañía calculó y registró la provisión para impuesto sobre la renta tomando como base la renta líquida gravable la cual tiene en consideración algunos ajustes a la utilidad comercial.

Los años gravables 2007 y 2006 están abiertos para la revisión de las autoridades tributarias. Al 31 de diciembre y al 30 de junio de 2008, la Compañía no tenía pérdidas fiscales acumuladas ni excesos de renta presuntiva sobre la renta ordinaria.

A continuación se presenta un resumen de las principales partidas conciliatorias entre:



NOTAS A LOS ESTADOS FINANCIEROS

AL 31 DE DICIEMBRE Y AL 30 DE JUNIO DE 2008

(En miles de pesos colombianos, a menos que se indique otra denominación)

Utilidad contable antes de la provisión para impuesto sobre la renta y la renta líquida gravable:

	Diciembre	Junio
Utilidad antes de la provisión para impuesto sobre la renta	\$ 101.448.294	\$ 151.797.675
Mas Gastos no deducibles e ingresos gravables:		
Provisiones para protección de cartera e impuestos distritales	3.561.596	423.444
Reversión de depreciación diferida	6.601.280	6.452.450
Pérdida método de participación	1.902.346	875.888
Contribuciones sobre transacciones financieras	66.038	58.836
Amortización crédito mercantil	199.205	2.441.955
Ingreso por diferencia en cambio de inversiones en el exterior	9.641.605	-
Otros gastos no deducibles	8.123.938	9.938.865
	<u>30.096.008</u>	<u>20.191.438</u>
Menos Deducciones fiscales e ingresos no gravables:		
Exceso de la depreciación fiscal sobre la depreciación contable	9.389.870	1.655.209
Dividendos recibidos	37.272.612	29.611.594
Ingresos método de participación	76.143.294	110.231.782
Rendimientos de bonos no gravados	14.875	26.115
Recuperación de provisiones no gravadas	605.752	1.071.125
Aplicación de provisiones contables	140.576	-
Utilidad no gravada por liquidación de CIE (Ver Nota 8)	-	7.190.108
Dividendo exento de Proenca	1.131.036	-
Gasto (reversión) por diferencia en cambio de inversiones en el exterior	(2.923.950)	2.923.950
Deducción (reversión) fiscal por inversión en activos productivos	(1.427.138)	1.427.138
	<u>120.346.927</u>	<u>154.137.021</u>
Renta líquida ordinaria	11.197.375	17.852.092
Tasa impositiva	<u>33%</u>	<u>33%</u>
Impuesto sobre la renta corriente	3.695.134	5.891.191
Ajuste impuesto diferido registrado contra el impuesto corriente	-	(217.325)
Impuesto de renta diferido, neto	<u>5.934.905</u>	<u>1.729.707</u>
	<u>\$ 9.630.039</u>	<u>\$ 7.403.573</u>

El patrimonio contable y el patrimonio fiscal:

	Diciembre	Junio
Patrimonio contable	\$ 1.752.190.212	\$ 1.718.253.724
Valorizaciones de propiedades, gasoductos, planta y equipo	(459.007.118)	(443.451.716)
Depreciación diferida	(100.274.203)	(97.860.453)
Impuesto diferido, neto	45.120.139	39.185.233
Saneamiento y reajuste fiscal de bienes raíces	11.704.476	11.704.476
Provisiones contables no aceptadas fiscalmente	6.796.407	7.075.156
Retiro y amortización de crédito mercantil	(113.109.475)	(115.601.676)
Pasivos estimados no aceptados fiscalmente	7.363.643	4.080.167
Ajuste por inflación fiscal de activos y pasivos	16.209.643	18.982.295
Diferencia entre el saldo contable y fiscal de inversiones por método de participación	<u>(731.071.963)</u>	<u>(791.321.088)</u>
Patrimonio fiscal	<u>\$ 435.921.761</u>	<u>\$ 351.046.118</u>

Impuesto al patrimonio - De acuerdo con lo establecido en la Ley 863 de 2003, para los años 2004 a 2006, la Compañía estaba obligada a liquidar un impuesto al patrimonio equivalente al 0,3% del patrimonio líquido al 1 de enero de cada año; con la reforma al régimen tributario colombiano, introducida por la Ley 1111 de diciembre de 2006, para los años 2007 y siguientes, se extiende la aplicación del impuesto al patrimonio con una tarifa de 1,2% hasta el año 2010. En concordancia con esta última norma, la Compañía reconoció un impuesto al patrimonio por \$3.392.376 registrándolo contra la cuenta Revalorización del Patrimonio.

14. Obligaciones laborales

	Diciembre	Junio
Cesantías consolidadas	\$ 900.854	\$ 809.057
Intereses sobre cesantías	106.720	46.876
Vacaciones	880.667	976.613
Prestaciones extralegales	726.211	698.447
Bonificaciones e indemnizaciones por pagar	<u>2.292.724</u>	<u>814.448</u>
	4.907.176	3.345.441
Porción corriente	<u>4.661.680</u>	<u>2.936.612</u>
Porción a largo plazo	<u>\$ 245.496</u>	<u>\$ 408.829</u>

NOTAS A LOS ESTADOS FINANCIEROS

AL 31 DE DICIEMBRE Y AL 30 DE JUNIO DE 2008

(En miles de pesos colombianos, a menos que se indique otra denominación)

Información adicional del número de empleados y valores devengados por el personal:

	Diciembre	Junio
Número de empleados:		
Personal de dirección y confianza	27	27
Otros	286	287
Valor devengado por el personal:		
Personal de dirección y confianza	\$ 3.389.342	\$ 5.867.118
Otros	\$ 7.308.332	\$ 7.820.334

15. Otros pasivos

Recaudos a favor de terceros (1)	\$ 5.947.129	\$ 4.641.686
Ingresos diferidos	115.988	135.729
Crédito por corrección monetaria diferida	7.191.507	7.579.344
Impuestos diferidos	<u>53.036.304</u>	<u>46.245.152</u>
	66.290.928	58.601.911
Porción corriente	<u>5.947.129</u>	<u>4.641.686</u>
Porción a largo plazo	<u>\$ 60.343.799</u>	<u>\$ 53.960.225</u>

(1) Corresponde principalmente al desbalance entre el gas recibido de Chevron Texaco Petroleum Company y el entregado a los clientes y al impuesto de transporte de gas, el cual es facturado a los clientes trimestralmente y equivale a una tasa del 6%.

16. Pasivos estimados

Provisiones para litigios y demandas (1)	\$ 3.755.194	\$ -
Pensión de jubilación (2)	<u>297.198</u>	<u>296.828</u>
	<u>\$ 4.052.392</u>	<u>\$ 296.828</u>

(1) A1 31 de diciembre de 2008 incluye provisión por los siguientes casos: a) acción de grupo solicitando indemnización por las afectaciones ocurridas como consecuencia del atentado terrorista sobre el gasoducto de Promigas en la ciudad de Riohacha en el 2001. De acuerdo al estado del proceso, al 31 de diciembre 2008 se cuantificó en \$3.000.000 b) acciones laborales contra Promigas de extrabajadores por valor de \$40.000 y c) cobro del denominado fondo de becas por parte del Ministerio de Minas y Energía por valor de \$715.193.

(2) El método actuarial utilizado es el establecido en el artículo 112 del estatuto tributario y los beneficios cubiertos corresponden a todos los pagos futuros de pensiones de jubilación. Al 31 diciembre y al 30 de junio de 2008 el valor del cálculo actuarial está totalmente amortizado.

Los principales factores utilizados en los cálculos actuariales al 31 de diciembre y al 30 de junio de 2008 fueron:

Número de personas	3	3
Tasa DANE	5,15%	5,15%

17. Patrimonio de los accionistas

Capital social - Al 31 de diciembre y al 30 de junio de 2008 el capital autorizado estaba representado por 150.000.000 de acciones comunes con un valor nominal de cien pesos cada una, de las cuales 132.985.364 estaban suscritas y pagadas.

Remesa de utilidades - Las disposiciones legales vigentes establecen que se pueden remitir al exterior el 100% de las utilidades netas comprobadas imputables a la inversión extranjera registrada.

El artículo 245 del Estatuto Tributario establece una tarifa del 7% de retención en la fuente a título de impuesto de renta sobre dividendos percibidos por sociedades extranjeras sin domicilio en el país. Si dicha inversión se mantuviera por cinco años o más o son enajenadas en condiciones que el producto quede invertido en el país, se exonerará del pago de este impuesto. Con la reforma al régimen tributario colombiano, introducida por la Ley 1111 de diciembre de 2006, para los años 2007 y siguientes se eliminaron los impuestos de remesas aplicables a sucursales de sociedades extranjeras y de renta sobre utilidades aplicables a inversionistas extranjeros.

Reservas - El saldo de las reservas se detalla así:

	Diciembre	Junio
Legal	\$ 6.649.268	\$ 6.649.268
Reserva método de participación	-	176.379.036
Reserva sistema de depreciación diferida	12.294.705	11.534.377
Reserva para adquisición de acciones	1.000.000	1.000.000
Para futuros ensanches	230.627.019	13.091.518
Beneficencia	<u>380.543</u>	<u>380.543</u>
	<u>\$ 250.951.535</u>	<u>\$ 209.034.742</u>

Reserva legal - De acuerdo con la ley colombiana, la Compañía debe transferir como mínimo el 10% de la utilidad del período a una reserva legal hasta que ésta sea igual al 50% del capital suscrito. Esta reserva no está disponible para ser distribuida pero puede ser utilizada para absorber pérdidas.

Reserva fiscal - De conformidad con el artículo 45 de la Ley 75 de 1986, la Compañía creó una reserva equivalente al 70% del mayor valor de la depreciación solicitada como deducción fiscal. Dicha reserva puede capitalizarse o distribuirse en la medida en que se libere.

Reserva por el método de participación - De acuerdo con lo establecido en el artículo 1 del Decreto Reglamentario 2336 de 1995 se debe constituir una reserva sobre las utilidades, causadas y no realizadas, que se generen por la aplicación de sistemas especiales de valoración de inversiones en acciones. Dicha reserva sólo podrá afectarse cuando se capitalicen tales actividades o se realice fiscalmente el ingreso. En atención a que la DIAN, autoridad tributaria, según concepto 029461 del 25 de marzo de 2008, cambió su interpretación sobre el método de participación al dejar de definirlo como un sistema especial de valoración de inversiones, la Asamblea General de Accionistas en su sesión del 25 de septiembre de 2008, autorizó trasladar la totalidad de esta reserva a la reserva para futuros ensanches.

Reserva para readquisición de acciones propias - En el año 2004 la Compañía constituyó una reserva para readquisición de acciones propias por valor de \$1.000.000 y ha readquirido 70.567 acciones propias por \$527.933. De acuerdo con lo dispuesto en el Código de Comercio, todos los derechos inherentes a las acciones readquiridas quedan en suspenso.

Otras reservas - Las reservas para expansión del negocio, para futuros ensanches y para donaciones son de libre disponibilidad de los accionistas.

NOTAS A LOS ESTADOS FINANCIEROS

AL 31 DE DICIEMBRE Y AL 30 DE JUNIO DE 2008

(En miles de pesos colombianos, a menos que se indique otra denominación)

Revalorización del patrimonio - La revalorización del patrimonio sólo podrá ser distribuida como utilidad, cuando la Compañía se liquide o se capitalice su valor de acuerdo con las normas legales.

De acuerdo a lo establecido en la Ley 1111 de diciembre de 2006, la empresa registró como menor valor de revalorización del patrimonio el impuesto al patrimonio liquidado para el año 2008 por valor de \$3.392.376.

18. Cuentas de orden

	Diciembre	Junio
Derechos contingentes:		
Prendas sobre inversiones (1)	\$ 1.128.974	\$ 1.077.683
Inversiones entregadas en custodia (2)	10.290.477	1.648.373
Garantías contractuales (3)	34.464.210	8.874.737
Otros (ver Nota 24)	<u>59.826.233</u>	<u>53.060.578</u>
	<u>105.709.894</u>	<u>64.661.371</u>
Responsabilidades contingentes:		
Litigios y demandas en contra (ver Nota 24)	34.412.776	42.215.775
Garantías y avales otorgados (4)	66.438.868	79.584.183
Garantías recibidas	<u>1.054.487</u>	<u>903.820</u>
	<u>101.906.131</u>	<u>122.703.778</u>
Cuentas de orden fiscales:		
Diferencias en cuentas del activo	27.115.310	27.115.310
Diferencias en el pasivo y patrimonio	842.808.301	842.808.301
Diferencias en ingresos, costos y gastos	26.393.053	26.393.054
Corrección monetaria fiscal	<u>12.674.999</u>	<u>13.429.396</u>
	<u>908.991.663</u>	<u>909.746.061</u>
Cuentas de orden de control:		
Empréstitos por recibir (5)	3.415.762	8.332.365
Revalorización del patrimonio capitalizada	11.004.004	11.004.004
Cánones por pagar de bienes recibidos en arrendamiento financiero (6)	19.911.400	23.917.708
Obligaciones contratos de leasing de infraestructura (7)	16.657.404	16.657.404
Otras deudoras de control (8)	<u>185.895</u>	<u>6.226.103</u>
	<u>51.174.465</u>	<u>66.137.584</u>
	<u>\$ 1.167.782.153</u>	<u>\$ 1.163.248.794</u>

- (1) Al 31 de diciembre y al 30 de junio de 2008 corresponde a títulos de tesorería por \$770.000 entregados al Juzgado Civil de Sincelejo como garantía para el proceso de Agrogan y bonos en moneda extranjera por US\$160,000, entregados como garantía en procesos de acción de nulidad y restablecimiento del derecho interpuesto por Promigas en contra de la Secretaría de Hacienda de Dibulla – Guajira.
- (2) Corresponde a títulos de tesorería, bonos emitidos sector privado, bono en moneda extranjera y certificados de depósito entregados en custodia a Valores Bancolombia y el Ministerio de Minas.
- (3) Corresponde a las garantías bancarias o pólizas de cumplimiento entregadas por Termoflores, Abocol, Cabot, Petroquímica, Maltería, Cerromatoso y Stratus Oil & Gas por contratos de servicios de transporte de gas.
- (4) Al 31 de diciembre y al 30 de junio de 2008 corresponde a carta de crédito entregada a favor de Centragas S.C.A. por préstamos que esta última otorgó a Arenosa Investment S.A. por valor de US\$10,585.000 y US\$22,585,000 respectivamente y a carta de crédito standby entregada a favor de Banco Santander Central Hispano S.A. (Paris) con el objeto de garantizar las obligaciones otorgadas por dicho Banco a Gas Natural de Lima y Callao, subordinada de la Compañía por valor de US\$18,800,000 y otras menores por \$510.976 a favor de Gases del Caribe para garantizar restitución a los usuarios del cargo por el precio de la conexión y la distribución.
- (5) Al 31 de diciembre y al 30 de junio de 2008, corresponde al saldo pendiente por utilizar del contrato firmado con Leasing Bancolombia para la construcción del gasoducto La Creciente. Al 30 de junio incluía además el saldo del préstamo otorgado por Gases de Boyacá y Santander a Promigas que a esa fecha no había sido desembolsado.
- (6) Al 31 de diciembre y al 30 de junio de 2008 corresponde principalmente a los intereses futuros de leasing financiero de la red de distribución por \$2.425.883 y \$4.044.935 y a los intereses futuros de la oferta mercantil suscrita con Leasing Bancolombia para la construcción del gasoducto La Creciente por \$16.072.377 y \$18.459.633.
- (7) Al 31 de diciembre y al 30 de junio de 2008 corresponde a la opción de compra del contrato suscrito con Leasing Bancolombia para la construcción del gasoducto La Creciente.
- (8) Al 30 de junio de 2008 incluía el costo del inventario de gas que queda en existencia en el gasoducto por \$2.051.119 y acciones con pacto de recompra de Proyectos Energéticos del Cauca S.A. por \$4.093.167. Al 31 de diciembre de 2008, se hizo efectivo el pacto de recompra de las acciones de Proyectos Energéticos del Cauca y se trasladó a valorización de otros activos el valor de mercado del inventario de gas en línea.

19. Costo de ventas

	Diciembre	Junio
Depreciación y amortización	\$ 21.536.250	\$ 21.309.644
Arrendamientos	875.700	739.019
Laborales	6.323.346	6.275.516
Mantenimiento de gasoductos	4.739.655	5.982.411
Disponibilidad de gasoductos de terceros	1.730.835	1.681.557
Seguros e impuestos	3.412.982	2.601.704
Vigilancia	1.594.658	1.767.148
Otros costos de operación y mantenimiento	8.778.281	6.367.414
	<u>\$ 48.991.707</u>	<u>\$ 46.724.413</u>

NOTAS A LOS ESTADOS FINANCIEROS

AL 31 DE DICIEMBRE Y AL 30 DE JUNIO DE 2008

(En miles de pesos colombianos, a menos que se indique otra denominación)

20. Gastos operacionales

	Diciembre	Junio
Gastos de personal	\$ 10.356.147	\$ 9.664.240
Depreciación y amortización	1.461.313	3.643.782
Mantenimiento y otros	1.135.835	724.791
Provisiones deudores, inventario y propiedades y equipo	160.148	54.680
Provisiones por litigios y demandas	3.040.000	-
Seguros e impuestos distintos de renta	3.136.945	2.166.250
Contribuciones y afiliaciones e IVA	662.681	846.622
Honorarios	4.123.968	2.751.716
Diversos	3.070.987	2.786.213
Gastos de viaje	1.033.984	826.071
Propaganda y publicidad	485.520	263.454
	<u>\$ 28.667.528</u>	<u>\$ 23.727.819</u>

21. Ingresos financieros

Ingresos financieros	\$ 2.470.922	\$ 2.340.009
Utilidad en venta de inversión renta variable	1.131.023	7.190.121
Diferencia en cambio	7.092.720	5.620.755
	<u>\$ 10.694.665</u>	<u>\$ 15.150.885</u>

22. Gastos financieros

Intereses	\$ 31.039.755	\$ 28.576.241
Diferencia en cambio	14.342.001	3.524.433
Otros	306.917	275.219
	<u>\$ 45.688.673</u>	<u>\$ 32.375.893</u>

23. Corrección monetaria

	Diciembre	Junio
Amortización de corrección monetaria diferida, neto	<u>\$ 179.845</u>	<u>\$ 180.312</u>

24. Compromisos y contingencias

Compromisos - Para el desarrollo de su objeto social, la Compañía ha celebrado, entre otros, los siguientes contratos:

- a. Por Escritura Pública número 1629 del 16 de septiembre de 1976, la Compañía obtuvo del Gobierno Nacional la concesión para construir, operar, mantener, explotar y administrar un gasoducto de servicio público para el transporte de hidrocarburos desde Ballenas, Departamento de la Guajira, hasta las ciudades de Barranquilla y Cartagena, por un término de 50 años, prorrogables por un término de 25 años. Bajo los términos de la concesión, el Gobierno Nacional tiene un derecho preferencial para el transporte de estos productos a través del gasoducto, pagando una tarifa corriente y la Compañía está en la obligación de venderle el gasoducto a la Nación al cumplimiento de los primeros 30 años del contrato (año 2006) o a la conclusión del mismo (año 2026) o a la conclusión de la prórroga de acuerdo con los términos del contrato, al precio acordado por las partes o con base en el avalúo de un perito independiente. La Compañía no podrá ceder o asignar el contrato, parcial o totalmente, sin previa aprobación del Gobierno Nacional.

En notificación a la Compañía del 11 de mayo de 2005, el Ministerio de Minas confirmó que no ejercería la opción de compra que tenía para el año 2006 sobre los gasoductos bajo concesión.

- b. Contratos con Compañías distribuidoras de gas, con empresas generadoras de energía y con usuarios industriales con consumos superiores a 100.000 pies cúbicos día, por concepto de transporte de gas natural del cliente por los sistemas de gasoductos de que dispone la Compañía. Estos contratos se ajustan al marco regulatorio y sus términos de duración oscilan entre cinco y diez años y se han constituido las garantías necesarias y suficientes para la ejecución y estabilidad de los contratos.

La administración de la Compañía considera que no existen riesgos de pérdidas importantes en el futuro como resultado de la ejecución de estos contratos y compromisos.

Contingencias -

- a. En el curso de sus operaciones la Compañía está sujeta a diversas reglamentaciones de orden legal inherentes a las empresas de servicios públicos y de protección del medio ambiente. En opinión de la administración de la Compañía no se han identificado situaciones que puedan indicar posibles incumplimientos con esas normas que puedan tener un impacto importante en los estados financieros.
- b. Al 31 de diciembre y al 30 de junio de 2008, la Compañía tenía los siguientes litigios y demandas individuales en contra:



NOTAS A LOS ESTADOS FINANCIEROS

AL 31 DE DICIEMBRE Y AL 30 DE JUNIO DE 2008

(En miles de pesos colombianos, a menos que se indique otra denominación)

Rango (millones de pesos)	Diciembre		Junio	
	Número de reclamaciones	Valor	Número de reclamaciones	Valor
Reclamaciones de servidumbre:				
Entre \$5 y \$1.000	46	\$ 7.372.495	36	\$ 5.209.052
De \$3.001 en adelante	3	17.377.203	2	9.806.203
Servidumbre	49	24.749.698	38	15.015.255
Procesos ordinarios:				
Entre \$5 y \$1.000	37	5.727.578	46	6.991.020
Entre \$1.001 y \$3.000	2	3.181.278	1	1.884.278
De \$3.001 en adelante	-	-	2	17.571.000
Ordinarios	39	8.908.856	49	26.446.298
Laborales	18	754.222	18	754.222
Total procesos	106	\$ 34.412.776	105	\$ 42.215.775

En opinión de la administración, las contingencias han sido adecuadamente registradas en la contabilidad y reveladas en las notas a los estados financieros, de acuerdo con las disposiciones legales vigentes. Además, ninguno de los procesos mencionados representa una pérdida material no registrada por la Compañía al cierre del ejercicio.

c. Al 31 de diciembre y al 30 de junio de 2008, el siguiente es el detalle de los derechos contingentes a favor:

Rango (millones de pesos)	Diciembre		Junio	
	Número de reclamaciones	Valor	Número de reclamaciones	Valor
Derechos contingentes (1)	28	\$ 59.826.232	26	\$ 53.060.578

(1) En 2006 la Compañía instauró cuatro (4) demandas por procesos de acción de nulidad a municipios de la Guajira y el Distrito de Cartagena cuyo valor del posible daño patrimonial es de \$7.184.651. En 2008, incluye además las demandas instauradas por Promigas en contra de La Nación –Ministerio de Minas y Energía y CREG por US\$20,000,000 para que se reconozca por parte de la CREG la regulación tarifaria en el tramo gasoducto Ballena-Cartagena; demanda en contra de Ecogás S.A. por \$2.267.483, por concepto a la utilización de sus gasoductos en el período comprendido entre septiembre de 2002 y mayo de 2004, y otras demandas por acción nulidad contra el Distrito de Santa Marta, Dirección de Impuestos de la Guajira, Municipio de Dibulla, Secretaría Hacienda de Dibulla y el Distrito de Cartagena cuantificadas en \$8.342.761.

25. Operaciones recíprocas

El siguiente es el resumen de los activos y pasivos al 31 de diciembre y al 30 de junio de 2008 y de los ingresos, costos y gastos de Promigas S.A. E.S.P. por transacciones realizadas durante los semestres terminados en esas fechas con sus compañías controladas, no controladas (Centragás, Gases del Caribe S.A. E.S.P., Energía Eficiente S.A. E.S.P., Sociedad Transportadora de Gas de Oriente S.A. E.S.P.), accionistas, representantes legales y administradores:

Al 31 de diciembre 2008

	Compañías vinculadas	Accionistas	Directores	Representantes legales y administradores
Activos				
Inversiones permanentes en controladas	\$ 1.165.813.298	\$ -	\$ -	\$ -
Inversiones permanentes en no controladas	20.294.820	-	-	-
Cuentas por cobrar	17.964.694	443.293	-	-
Préstamos	-	-	-	338.223
Valorización método de participación	614.479.326	-	-	-
Valorizaciones de inversión en controladas	17.364.296	-	-	-
Valorizaciones de inversión en no controladas	90.419.287	-	-	-
	\$ 1.929.641.384	\$ 443.293	\$ -	\$ 338.223
Pasivos				
Cuentas por pagar	\$ 1.179.136	\$ 34.595.115	\$ -	\$ -
Préstamos	12.217.306	-	-	-
Intereses	537.491	-	-	-
Anticipos recibidos	1.398.856	-	-	-
	\$ 15.332.790	\$ 34.595.115	\$ -	\$ -
Ingresos:				
Ventas de bienes y servicios	\$ 38.568.353	\$ -	\$ -	\$ -
Dividendos ordinarios	37.061.026	-	-	-
Por método de participación	74.240.948	-	-	-
Arrendamientos y otros	569.673	-	-	-
	\$ 150.440.000	\$ -	\$ -	\$ -
Egresos:				
Compras	\$ 3.451.558	\$ -	\$ -	\$ -
Salarios	-	-	-	1.399.503
Honorarios	-	-	84.194	-
	\$ 3.451.558	\$ -	\$ 84.194	\$ 1.399.503

NOTAS A LOS ESTADOS FINANCIEROS

AL 31 DE DICIEMBRE Y AL 30 DE JUNIO DE 2008

(En miles de pesos colombianos, a menos que se indique otra denominación)

30 de junio 2008

	Compañías vinculadas	Accionistas	Directores	Representantes legales y administradores
Activos				
Inversiones permanentes en controladas	\$ 1.119.337.868	\$ -	\$ -	\$ -
Inversiones permanentes en no controladas	16.134.509	-	-	-
Cuentas por cobrar	10.497.195	591.774	-	-
Préstamos	-	-	-	136.357
Valorización método de participación	572.729.387	-	-	-
Valorizaciones de inversión en controladas	17.364.296	-	-	-
Valorizaciones de inversión en no controladas	109.137.108	-	-	-
	\$ 1.845.200.363	\$ 591.774	\$ -	\$ 136.357
Pasivos				
Cuentas por pagar	\$ 1.651.169	\$ 32.601.612	\$ -	\$ -
Préstamos	11.765.893	-	-	-
Intereses	672.753	-	-	-
Anticipos recibidos	5.040.804	-	-	-
	\$ 19.130.619	\$ 32.601.612	\$ -	\$ -
Ingresos:				
Ventas de bienes y servicios	\$ 37.051.463	\$ -	\$ -	\$ -
Dividendos ordinarios	28.286.589	-	-	-
Por método de participación	109.355.894	-	-	-
Arrendamientos y otros	219.459	-	-	-
	\$ 174.913.405	\$ -	\$ -	\$ -
Egresos:				
Compras	\$ 2.241.151	\$ -	\$ -	\$ -
Salarios	-	-	-	3.414.763
Honorarios	-	-	31.937	-
	\$ 2.241.151	\$ -	\$ 31.937	\$ 3.414.763

Promigas S.A. E.S.P. a través de su infraestructura empresarial lleva a cabo la administración y/o asesoría legal de algunas actividades de las Compañías subordinadas Gas Natural Comprimido S.A., Gases de Boyacá y Santander S.A., Transoccidente S.A. E.S.P. y en el semestre terminado en diciembre del 2008, solemnizó oferta mercantil con Gas Natural de Lima y Callao S.A. para brindarles asistencia técnica por 25 años, con honorarios por el primer año de US\$250.000, por el segundo US\$500.000 y a partir del tercero US\$750.000 hasta la finalización del contrato.

Durante los semestres terminados 31 de diciembre y el 30 de junio de 2008 no se llevaron a cabo transacciones significativas de las siguientes características:

- Servicios gratuitos o compensados con cargo a una compañía vinculada.
- Préstamos que impliquen para el mutuario una obligación que no corresponda a la esencia o naturaleza del contrato de mutuo.
- Préstamos con tasas de interés diferentes a los que ordinariamente se pagan o cobran a terceros en condiciones similares de plazo, riesgo, etc.
- Del semestre terminado el 31 de diciembre de 2008 se destacan las siguientes operaciones importantes:

	Valor contrato	Costo del servicio
Contratos de operación de gasoductos y soporte administrativo con:		
Gas Natural de Lima y Callao S.A.	\$ 575.732	\$ 135.581
Gas Natural Comprimido S.A.	1.165.480	588.475
Gases de Boyacá y Santander S.A.	554.383	16.310
Centragas S.C.A.	2.718.081	148.593
Promigas Servicios Integrados S.A.	774.782	534.702
Transoccidente S.A. E.S.P.	<u>179.176</u>	<u>28.604</u>
	<u>\$ 5.391.902</u>	<u>\$ 1.316.685</u>

26. Índices financieros

Los principales índices financieros de la Compañía al 31 de diciembre y al 30 de junio de 2008 son los siguientes:

	Diciembre	Junio
Liquidez		
Razón corriente (veces)	1,16	0,66
Días de cuentas por cobrar comerciales	40	35
Solvencia y cobertura		
Relación de endeudamiento/activo total		
Con valorizaciones	28%	28%
Sin valorizaciones	37%	37%
EBITDA (Utilidad antes de impuestos más gastos financieros, depreciaciones y amortizaciones menos corrección monetaria)	155.612.684	205.422.249
Cubrimiento de EBITDA sobre gastos financieros, incluida diferencia en cambio (veces)	4,03	7,68
Deuda financiera EBITDA (veces)	3,53	2,61
Rentabilidad		
Porcentaje de utilidad neta/ingresos	87%	144%
Porcentaje de utilidad operacional/ventas	26%	30%
Retorno sobre el total de activos al comienzo del período (sin valorizaciones)	5%	11%
Rotación del activo (sin valorizaciones) (veces)	0,06	0,08
Retorno sobre el patrimonio al comienzo del período (sin valorizaciones)	8%	21%

NOTAS A LOS ESTADOS FINANCIEROS

AL 31 DE DICIEMBRE Y AL 30 DE JUNIO DE 2008

(En miles de pesos colombianos, a menos que se indique otra denominación)

27. Análisis de índices financieros

Liquidez -

Razón corriente - Este indicador aumenta debido a la disminución de las obligaciones financieras y de las cuentas por pagar, principalmente dividendos e impuestos por pagar. El incremento de este indicador significa una mayor liquidez de la empresa, lo que le permite cumplir con sus obligaciones de corto plazo.

Días de cuentas por cobrar comerciales - Variación originada principalmente por el incremento de las cuentas por cobrar durante el segundo semestre de 2008. El incremento en este indicador significa un incremento en los días de recaudo de la cartera comercial.

Solvencia y cobertura -

Relación de endeudamiento - Este indicador muestra la relación de activos con que cuenta la Compañía, los cuales son financiados por medio de acreedores externos. Es conveniente mantener un nivel de endeudamiento y de costo de capital óptimo. Es calculado de dos maneras, una incluye las valorizaciones de activos y la otra no. Ambos indicadores, con y sin valorizaciones no presentan variación significativa en comparación con el anterior periodo contable.

EBITDA -

El EBITDA de la Compañía durante el segundo semestre de 2008 presenta una disminución, originada principalmente por los menores ingresos por método de participación de las compañías del portafolio por efecto de la devaluación del peso colombiano sobre la deuda de las empresas denominada en dólares. Este indicador representa la capacidad de la compañía para generar caja.

Cubrimiento de EBITDA sobre gastos financieros - Este indicador disminuye debido al menor ebitda registrado en el período, además del incremento en gastos financieros originado por las mayores tasas de interés y obligaciones financieras. La disminución en este indicador se interpreta como una menor capacidad de la empresa para cumplir con sus obligaciones financieras producto de la financiación de su operación.

Deuda financiera EBITDA - El indicador aumenta debido a la disminución en EBITDA y las mayores obligaciones financieras adquiridas por la compañía. Se interpreta este indicador como las veces que el EBITDA representa la deuda financiera y el incremento de este refleja un mayor nivel de endeudamiento.

Rentabilidad -

Porcentaje de utilidad neta / Ingresos - La disminución obedece a los menores ingresos por método de participación presentados durante el segundo semestre del año que afectaron la utilidad neta, principalmente por el registro de menores utilidades generadas por las empresas del portafolio de inversiones, producto de las pérdidas generadas por la diferencia en cambio de la porción en dólares de la deuda de Organización Terpel S.A. Este indicador representa la proporción de los ingresos que resultan en utilidades disponibles para los accionistas, luego de descontar intereses e impuestos.

Porcentaje de utilidad operacional / ventas - La disminución es originada principalmente por el incremento en los gastos operacionales durante el segundo semestre de 2008, producto de trabajos pendientes que no se llevaron a cabo durante el primer semestre del año. Representa la proporción de las ventas que se convierten en utilidad operacional y la disminución de este indicador representa menores eficiencias operativas presentadas durante el periodo.

Retorno sobre el total de activos al comienzo del período - El indicador presenta una disminución durante el periodo contable, producto de la disminución presentada en la utilidad neta y el incremento en activos, el cual es producto del registro en libros del mayor valor comercial de las inversiones del portafolio, principalmente SIE. Indica el rendimiento que los activos invertidos en el negocio generan en un periodo determinado.

Rotación del activo - El indicador presenta una disminución producto del incremento en el nivel de activos de la compañía, a pesar del incremento en ventas registrado por la empresa.

Retorno sobre el patrimonio al comienzo del período - El indicador presenta una disminución durante el periodo contable originado por la menor utilidad neta registrada y el incremento en el patrimonio de los accionistas por el registro del mayor valor de las inversiones del portafolio mencionado anteriormente. Indica el rendimiento generado por los recursos de los accionistas invertidos en el negocio.

28. Eventos posteriores

El 25 de febrero de 2008 fue aprobada por la Asamblea de Accionistas de Promigas la escisión de su participación en la Sociedad de Inversiones en Energía S.A. -SIE-, empresa controlante de Terpel y Gazel, a favor de una nueva sociedad. Los objetivos de esta escisión son; 1) fortalecer la estructura financiera de cada sociedad tenedora de inversiones y lograr la conformación de sociedades especializadas; 2) Facilitar el análisis de la información financiera de la sociedad escidente y el entendimiento operacional de las empresas participantes en la escisión por parte del mercado, y 3) Agilizar el acceso a los mercados financieros y de capitales para la obtención de recursos. Este proyecto de escisión no representará cambios ni en la estructura ni en la forma en que actualmente operan estas compañías.

